

# Verslag over het boekjaar 2007

**Nationale-Nederlanden  
Schadeverzekering Maatschappij N.V.**

# Nationale-Nederlanden Schadeverzekering Maatschappij N.V.

## Jaarverslag 2007



Nationale-Nederlanden Schadeverzekering Maatschappij N.V.  
Prinses Beatrixlaan 35  
2595 AK Den Haag

Postbus 90464  
2509 LL Den Haag  
Nederland  
Telefoon +3170 513 0303

Internet: [www.nn.nl](http://www.nn.nl)

Kamer van Koophandel te Den Haag, handelsregisternummer 27023707

Nationale-Nederlanden Schadeverzekering Maatschappij N.V. is onderdeel van de ING Groep N.V.

# Inhoudsopgave

---

<b>1 ALGEMENE INFORMATIE OVER NATIONALE-NEDERLANDEN SCHADEVERZEKERING MAATSCHAPPIJ N.V.</b>	<b>3</b>
<b>2. VERSLAG VAN DE DIRECTIE</b>	<b>5</b>
<b>3. JAARREKENING</b>	<b>14</b>
<b>4. OVERIGE GEGEVENS</b>	<b>53</b>

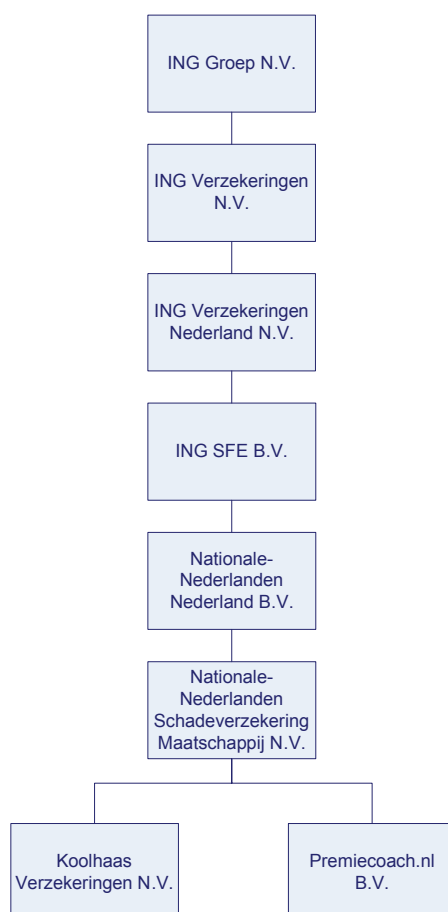
## ALGEMEEN

Nationale-Nederlanden is een toonaangevende verzekeraar in Nederland, die midden in de samenleving staat. Nationale-Nederlanden is onderdeel van de Divisie Intermediair. Deze divisie bestaat naast Nationale-Nederlanden Schadeverzekering Maatschappij N.V. uit Nationale-Nederlanden Levensverzekering Maatschappij N.V., Movir N.V., AO-Artsen Verzekeringen N.V. en ING Insurance Services N.V.

Nationale-Nederlanden maakt deel uit van ING Groep, die over de hele wereld als bankverzekeraar actief is. Rekening houdend met maatschappelijke ontwikkelingen zoals het terugtreden van de overheid, veranderingen in de belastingwetgeving en de groei van e-business, speelt Nationale-Nederlanden samen met het onafhankelijke intermediair in op de behoeften van klanten om hun financiële ambities te realiseren. Nationale-Nederlanden doet dit met een compleet aanbod aan financiële (totaal)oplossingen, zowel voor de zakelijke (employee benefits en schadeverzekeringen voor bedrijven) als de particuliere markt.

## JURIDISCHE STRUCTUUR

De juridische structuur van Nationale-Nederlanden Schadeverzekering Maatschappij N.V. is als volgt:



## **MISSIE**

Voldoen aan de verwachtingen van de klant via goede dienstverlening, optimaal gemak en concurrerende tarieven, is de kern van de missie van Nationale-Nederlanden Schadeverzekering Maatschappij N.V.: "Nationale-Nederlanden helpt als toonaangevende, geïntegreerde financiële dienstverlener op innovatieve wijze haar klanten hun ambities te realiseren. Zij doet dat door actief en oplossingsgericht financiële concepten aan te bieden en uit te blinken door een excellente kwaliteit van dienstverlening."

## **STRATEGIE**

Nationale-Nederlanden Schadeverzekering Maatschappij N.V. is actief in volwassen marktsegmenten met een gematigde groei. Daarom is de strategie vooral gericht op het verbeteren van de efficiency en het optimaliseren van distributiekkanalen. Speerpunten in het strategisch beleid in 2007 waren verbetering van de klanttevredenheid, het terugdringen van de kosten en het optimaliseren van multi-channel distributie.

## **BESTUURSSAMENSTELLING**

Op 31 december 2007

### **DIRECTIE**

J.M.M. Boers  
A.L.C. Frijters  
D. Knibbe  
M. Koutstaal  
F.J. van Bruggen  
E.J.A.M. van den Eynden  
A.J. van der Linden  
L.J. Wijngaarden

### **COMMISSARISSEN**

J. de Graaf  
N.C. Jue  
A.A. Steenbergen  
J.H.J. Zegeering Hadders

## **ACTUARIS**

P.M. Melody BSc FIA AAG  
Towers Perrin Tillinghast

## **ACCOUNTANT**

Ernst & Young Accountants

De financiële gegevens van Nationale-Nederlanden Schadeverzekering Maatschappij N.V. zijn begrepen in de openbaar gemaakte geconsolideerde jaarrekeningen van ING Verzekeringen N.V. en ING Groep N.V. Exemplaren van deze geconsolideerde jaarrekeningen zijn verkrijgbaar ten kantore van ING Groep N.V., Amstelveenseweg 500,1081 KL Amsterdam.

### MARKTONTWIKKELINGEN

De markt voor schade- en inkomensverzekeringen kenmerkt zich door een steeds verder gaande standaardisatie. Hierdoor groeien het bankkanaal en het directe distributiekanaal ten koste van het intermediaire kanaal. Deze verschuiving is vooral zichtbaar in de particuliere markt. In de zakelijke markt zijn de distributieverhoudingen de komende drie jaar stabiel, met naar verwachting een minimale verschuiving naar het bankkanaal. Hier zit door de samenvoeging van ING en Postbank, en het feit dat Nationale-Nederlanden dé leverancier is van (schade)verzekeringen voor de NWE Bank, een grote kans. Ook het aantal concurrenten groeit. Daarbij komt dat de druk op de marges verder toeneemt. Om marktaandeel te behouden staan de prijzen onder druk. Volume en een breed kostendraagvlak worden steeds belangrijker.

#### VERDERE STIJGING KLANTTEVREDENHEID

Verhoging van de klanttevredenheid, verlaging van de kosten en versterken van multi-channel distributie waren in 2007 de drie belangrijkste prioriteiten voor Nationale-Nederlanden. De stijging in klanttevredenheid zette zich in 2007 voort door vernieuwing van systemen en processen en door de introductie van nieuwe producten. In de performance ranking van verzekeraars blijft Nationale-Nederlanden echter stabiel doordat de totale markt gestegen is. Klanttevredenheid blijft voor de komende jaren een belangrijk aandachtspunt.

#### GOEDE POSITIE DOOR DISTRIBUTIEKRACHT

In een sterk veranderende omgeving handhaaft voor Nationale-Nederlanden Schadeverzekering Maatschappij N.V. (hierna te noemen Nationale-Nederlanden Schade) zich in de top drie van de Nederlandse schadeverzekeringmarkt. Nationale-Nederlanden Schade onderscheidt zich door haar goede kennis van de markt en haar toenemende nadruk op 'straight-through-processing' (volledig geautomatiseerde verwerking), waardoor zij haar particuliere klanten snel en efficiënt van dienst kan zijn. Op de markt voor Bedrijven Schade benut Nationale-Nederlanden haar grote tekencapaciteit en verzekeringstechnische deskundigheid om de meest uitgebreide verzekeringsvoorwaarden in de markt te bieden, met name voor de adviesgevoelige bedrijfsrisico's in de sectoren Bouw, Vervoer en Transport. Aan de onderkant van de bedrijven schade markt is in december 2007, naast de Zekerheidscombinatie voor Bedrijven, een tweetal verzekeringspakketten geïntroduceerd voor de Zelfstandigen zonder Personeel. Eenvoudige oplossingen voor de meest voorkomende risico's van specifieke doelgroepen, te verzekeren tegen een vast bedrag per maand. Naast het intermediair worden deze pakketten ook verkocht via de Ondernemersteams van de ING Bank. Nationale-Nederlanden is vooral sterk gepositioneerd door haar distributiekraacht, en draagt op verschillende wijzen bij aan de realisatie van de ING-multichannel strategie.

Naast het bekende intermediaire kanaal is ook geïnvesteerd in de beschikbaarheid van verzekeringsproducten voor de bancaire kanalen. Vanuit en met behulp van Nationale-Nederlanden Nederland B.V. is in 2007 een nieuwe verzekeraar ING Insurance Services N.V. (IIS) opgezet. IIS levert verzekeringsproducten en de bijbehorende ondersteuning tegen een zeer concurrerende prijs aan andere ING-labels. In 2007 heeft ING Insurance Services samen met ING Bank België zeer succesvol een autoprodukt gelanceerd op de Belgische markt. Met deze werkwijze is de toon gezet voor verdere expansie. Door het hergebruik van IIS van de NN-systemen, profiteert Nationale-Nederlanden mee van deze ontwikkeling.

Nationale-Nederlanden blijft haar producten onder eigen label aanbieden en innoveren via het intermediaire kanaal. Zij heeft geïnvesteerd in haar relatie met het intermediair en in de verdere verbetering van de kwaliteit van haar dienstverlening. Nationale-Nederlanden Schade heeft in 2007 de distributiekraacht van het captive kanaal ING Assurantiekantoren beter benut.

Een andere bijdrage aan de ING-multichannel strategie, is dat Nationale-Nederlanden aandeelhouder is geworden in Meetingpoint, het vergelijk- en sluitplatform waarvan bijna zesduizend assurantiekantoren gebruik maken.

#### GROEIENDE CONCURRENTIE OP DE INKOMENSMARKT

Ook op de markt voor Inkomensverzekeringen wordt de concurrentie heviger door het toetreden van nieuwe spelers. Door een verbeterde prijsstelling en risicoselectie weet Nationale-Nederlanden haar leidende positie in deze markt te behouden.

## 2 Verslag van de directie

De Collectieve Inkomensmarkt is gericht op grote contracten. Nationale-Nederlanden profiteert hiervan, dankzij haar aantrekkelijke productassortiment, haar gunstige contractvoorwaarden en haar sterke reputatie in dienstverlening en afhandeling van claims.

De nieuwe Pensioenwet heeft ook gevolgen voor de Collectieve Inkomensmarkt. In 2007 heeft Nationale-Nederlanden extra investeringen moeten doen om haar producten en processen aan te passen aan de nieuwe wetgeving.

### FINANCIELE RESULTATEN

#### HOGER RESULTAAT 2007 DOOR BELEGGINGSOPBRENGSTEN

Het resultaat van Nationale-Nederlanden Schade over 2007 bedroeg € 425 miljoen. Dit is 54% hoger dan het resultaat over 2006 van € 276 miljoen.

De stijging van het resultaat 2007 wordt in hoofdzaak veroorzaakt door de verkoop van een groot deel van de beleggingsportefeuille. In het eerste kwartaal van 2007 werd het schaderesultaat bij de branche Brand en ander schade aan zaken negatief beïnvloed door stormschades. Dit werd echter in de loop van het jaar gecompenseerd door een lager claimvolume. Bij de branche ongevallen en ziekte nam de schadelast in het boekjaar toe ten opzichte van 2006. In 2006 was er namelijk sprake van een substantiële incidentele vrijval van voorzieningen als gevolg van wetwijzigingen op het gebied van arbeidsongeschiktheid.

Om de kosten van internationale schadebehandeling flexibeler en beter voorspelbaar te maken, heeft Nationale-Nederlanden Schade in 2007 de afhandeling van internationale claims uitbesteed aan Dekra Claims services.

#### KOSTENGROEI BLIJFT BEPERKT DOOR SUCCESVOL BESPARINGSPLAN

De kosten stegen licht door uitgaven voor de herstructurering van het captive distributiekanaal en de opzet van het nieuwe initiatief voor de verkoop van autoverzekeringen. De totale kostenstijging bleef beperkt omdat Nationale-Nederlanden Schade aanzienlijke kostenbesparingen realiseerde met het in 2005 door de Divisie Intermediair afgekondigde besparingsplan. De totale besparing op arbeidsplaatsen van Divisie Intermediair bedroeg 1200 FTE in drie jaar, oftewel een besparing van 5% op de personeelskosten. Daarnaast zijn er veel verbeteringen ingevoerd op het gebied van 'straight-through-processing'. Ondanks hoge uitgaven als gevolg van de implementatie van wettelijke maatregelen en risicomangement, heeft de Divisie Intermediair haar doelstelling voor kostenbesparingen weten te behalen. Om concurrerend te blijven, zal kostenefficiëntie ook in de komende jaren een prioriteit blijven.

#### PREMIE-INKOMEN STABIEL IN MOEILIJKE MARKT DANKZIJ NIEUWE PRODUCTEN

In een zeer concurrerende markt met druk op premies en marges slaagde Nationale-Nederlanden Schade erin het brutopremie-inkomen vrijwel op het peil te houden van 2006. Dit is vooral te danken aan de succesvolle introductie van nieuwe producten. In de markt voor collectieve inkomensverbeteringen zijn de inkomsten vergroot door nadruk op het aanbieden van producten via brancheorganisaties.

#### VERANDERINGEN IN VERMOGENSPOSITIE DOOR NIEUW BELEGGINGSBELEID

In het derde kwartaal van 2007 is door de Divisie Intermediair een Asset & Liability Management ('ALM') studie uitgevoerd. Dit heeft geresulteerd in het aanpassen van de strategische beleggingsmix. De Divisie Intermediair gaat minder beleggen in aandelen en vastgoed en meer in langlopende instrumenten met een vast rendement. Mede naar aanleiding van de ALM studie is EUR 5,3 miljard in de vorm van een dividend uitkering overgedragen aan ING Groep.

De door Nationale-Nederlanden Schade gewenste solvabiliteit is 150% van de wettelijk vereiste EU marge, waarbij voor specifieke producten een verhoging kan worden toegepast. De solvabiliteit van Nationale-Nederlanden Schade moet in samenhang gezien worden met de gehele solvabiliteitspositie van ING Groep. Een frequente monitoring en actief kapitaalmanagement zullen er zorg voor dragen dat de aanwezige solvabiliteit zich rond het gewenste niveau zal bewegen.

Het eigen vermogen van Nationale-Nederlanden Schade nam mede als gevolg van de dividend uitkering ad EUR 936 miljoen per saldo met 67,5 procent af tot EUR 366 miljoen. De solvabiliteit van Nationale-Nederlanden Schade nam af tot 12 procent (2006: 30 procent).

## 2 Verslag van de directie

### MAATSCHAPPELIJK VERANTWOORD ONDERNEMEN

#### ALGEMEEN

ING Groep wil winst maken op basis van een gezonde bedrijfsethiek met respect voor alle belanghebbenden. Verantwoord ondernemen is daarom een wezenlijk onderdeel van de strategie van Nationale-Nederlanden Schade. Ethische, maatschappelijke en milieufactoren vormen een integraal onderdeel van haar zakelijke beslissingen. De belanghebbenden van Nationale-Nederlanden Schade, onder wie de medewerkers, verwachten dat de maatschappij zich ethisch verantwoord gedraagt. Nationale-Nederlanden Schade wil een duurzame relatie met haar klanten opbouwen. Vanwege het langlopende karakter van veel financiële relaties wil zij haar klanten zorgvuldig informeren over hun financiële keuzes op het gebied van verzekeren. Verantwoord ondernemen wordt steeds verder verankerd in de dagelijkse activiteiten.

#### VERANTWOORD VERZEKEREN

Het vertrouwen van klanten vormt het bestaansrecht van Nationale-Nederlanden Schade.

Om dat vertrouwen te winnen en te behouden, moet de informatie aan de klant gedegen, nauwkeurig en duidelijk zijn. Nationale-Nederlanden Schade streeft ernaar haar klanten van juiste informatie te voorzien en neemt haar verantwoordelijkheid wanneer zij daarbij fouten maakt.

#### GEMEENSCHAPSONTWIKKELING

ING Chances for Children (ING CfC) is een wereldwijd initiatief van ING Groep dat zich ten doel stelt de kwaliteit van onderwijs voor kinderen te verbeteren.

Om dit te realiseren is ING Groep een wereldwijd partnership met Unicef aangegaan. Samen met hen heeft ING Groep 3 onderwijsprojecten geadopteerd in Brazilië, Ethiopië en India. In deze landen kost het gemiddeld € 30 om een kind een jaar lang toegang tot basisonderwijs te geven. In 2007 heeft ING Groep voldoende geld bijeengebracht om 30.000 kinderen een jaar lang toegang tot onderwijs te geven. Ook voor 2008 is het de doelstelling om 30.000 kinderen een jaar naar school kunnen sturen.

Daarnaast zet ING Groep zich in voor lokale initiatieven op het gebied van kind en educatie. In Nederland gebeurt dit door inzet van vrijwilligers. Zo kan men, deels onder werktijd, helpen door kinderen met een taalachterstand voor te lezen, door gastlessen te geven, door kinderen te coachen of mee te nemen op educatieve uitstapjes. In 2007 is er een groei van vrijwilligers voor ING CfC geweest van 150 naar 1.500. In 2008 is het doel dit aantal verder te laten groeien naar 2.500. Ten slotte wil ING CfC in 2008 dat het programma wordt gekoppeld aan producten en diensten van de verschillende bedrijfsonderdelen, zodat het wordt geïntegreerd in de business.

Nationale-Nederlanden Schade is van mening dat het betrekken van haar medewerkers bij de ontwikkeling van de lokale gemeenschap goed is voor het verbeteren van de bedrijfscultuur en het verhogen van de prestaties. Behalve het maatschappelijke effect dat dit heeft, voelen medewerkers zich meer betrokken bij het bedrijf. Verschillende bedrijfsonderdelen hebben verschillende lokale vrijwilligersprojecten opgezet waarbij medewerkers participeren in lokale projecten. Nationale-Nederlanden Schade is sponsor van 'Den Haag Unicef Stad'.

#### MILIEU

ING, en daarmee tevens Nationale-Nederlanden Schade, richt zich op drie aandachtsgebieden die de meeste invloed op het milieu hebben: energieverbruik, papierverbruik en dienstreizen. ING moedigt haar bedrijfsonderdelen aan ook op dit punt op lokaal niveau hun verantwoordelijkheid te nemen.

ING heeft in 2007 een contract met de NS getekend voor de nieuwe vervoersregeling. ING is hiermee het eerste profijtbedrijf in Nederland dat voor haar personeel met de NS een dergelijke grootschalige overeenkomst heeft gesloten. Met het nieuwe vervoersplan onderscheidt ING zich als maatschappelijk verantwoorde onderneming. Ook compenseert ING 100% van de CO<sub>2</sub>-uitstoot van alle wereldwijde dienstreizen. Dit compensatie programma steunt de herbepanting en het herstel van 300 hectare tropisch regenwoud in Maleisië.

### CORPORATE GOVERNANCE

De belanghebbenden van Nationale-Nederlanden Schade verwachten dat sprake is van een duidelijke visie en dat de onderneming rendeert. Hierbij dienen bepaalde spelregels in acht te worden genomen. Zij verwachten tevens dat sprake is van transparantie over de strategie, de risico's met betrekking tot het naleven van wet- en regelgeving, evenals onafhankelijkheid van de accountantscontrole en de actuariële certificering. Goede corporate governance draait in de visie

## 2 Verslag van de directie

van de directie van Nationale-Nederlanden Schade om een geheel van met elkaar samenhangende maatregelen die uiteindelijk zijn gericht op het maximaliseren van de belangen van de belanghebbenden. De directie van Nationale-Nederlanden Schade heeft diverse maatregelen getroffen om de hiervoor genoemde spelregels te waarborgen.

Nationale-Nederlanden Schade kent een eigen Raad van Commissarissen die toezicht houdt op de directie van de maatschappij. De bezoldiging van de directie wordt vastgesteld door de Raad van Bestuur van ING Groep. In het kader van de risicobeheersing zijn aparte afdelingen ingericht, die belast zijn met het bewaken van financiële en niet financiële risico's. Zij ondersteunen tevens het management in het beheersen van deze risico's.

De interne accountantsfunctie van Nationale-Nederlanden Schade is belegd bij de afdeling Corporate Audit Services (CAS) van ING. De verantwoordelijkheden van CAS zijn vastgesteld door de Raad van Bestuur en goedgekeurd door het Audit Committee van ING. CAS vervult binnen ING een onafhankelijke assurance functie. De missie van CAS is het verzorgen van een onafhankelijke beoordeling van de inrichting en effectiviteit van de interne beheersing van de risico's die de bedrijfsdoelstellingen van ING en haar bedrijfsonderdelen bedreigen. Bij de planning en uitvoering van haar wereldwijde activiteiten hanteert CAS een 'risk based audit approach' voor haar operational, IT en compliance audits. CAS rapporteert de uitkomsten van uitgevoerde audits aan de directieleden, het management van de bedrijfsonderdelen, de Raad van Bestuur van ING en aan het Audit Committee van ING. CAS verricht geen werkzaamheden gericht op de certificering van de jaarrekeningen van de juridische entiteiten.

In het kader van de notering van ING Groep N.V. aan de effectenbeurzen van Amsterdam en New York voldoet ING Groep N.V. aan de eisen van respectievelijk de Code Tabaksblat en de Sarbanes-Oxley-Wet. Voor een nadere toelichting op deze corporate governance codes wordt verwezen naar het jaarverslag van ING Groep N.V.

Alle individuele medewerkers van ING Groep moeten zich houden aan de Algemene Gedragscode ING Groep. Deze is in boekvorm verspreid onder alle medewerkers van Nationale-Nederlanden Schade. Alle medewerkers hebben verplicht een E-learning cursus gevolgd waarin deze Gedragscode is uitgelegd en waarin de verkregen kennis wordt getoetst. Dit geldt voor zowel bestaande als nieuwe medewerkers. ING Groep, en daarmee Nationale-Nederlanden Schade, verwacht van al haar medewerkers, ongeacht de functie, onberispelijk gedrag. Het is daarbij vanzelfsprekend dat effectieve zakelijke contacten, zowel binnen als buiten ING Groep, berusten op eerlijkheid, integriteit en rechtvaardigheid.

Binnen de divisie Intermediair waar Nationale-Nederlanden Schade deel van uitmaakt, is een afzonderlijke afdeling Compliance ingericht die zich in brede zin bezighoudt met het toezicht op de naleving van wet-, regelgeving en Gedragscodes. Onder toezicht van Corporate Compliance, het functionele hoofd van alle lokale Compliance afdelingen binnen ING Groep, is in 2007 het Compliance Framework geïmplementeerd. Dit raamwerk moet onder andere waarborgen dat alle relevante wet- en regelgeving in kaart is gebracht voor de Maatschappij en geïmplementeerd. De Compliance Officer van de Maatschappij bewaakt de naleving, en verstrekt advies. In de Algemene Gedragscode van ING Groep is ook een klokkenluiderprocedure opgenomen. Deze procedure waarborgt anonieme melding van misstanden, waaronder overtredingen van wet- en regelgeving.

### RISICOBEEHER

#### GROEPRISICOBEEHER

Risico nemen is inherent aan de bedrijfsactiviteit van ING Groep. Dankzij een uitgebreid raamwerk voor risicobeheer worden risico's in de hele organisatie weloverwogen genomen. De risico's worden hiermee op alle niveaus van de organisatie op de juiste manier gesignaleerd, gemeten en beheerst, zodat de financiële positie gewaarborgd is. ING Groep legt sterk de nadruk op groepsbreed risicobeheer om zo een duidelijk inzicht te verkrijgen in het risicoprofiel van de Groep en om de Raad van Bestuur in staat te stellen de risicotolerantie vast te stellen op Groepsniveau.

#### RISICORAAMWERK

Het raamwerk voor risicobeheer van ING Groep omvat duidelijke reglementen en mandaten voor de beheersing van de risico's. Op het hoogste niveau houdt een bestuurscomité toezicht op de te nemen risico's. De uiteindelijke goedkeuringsbevoegdheid ligt hier. Een niveau lager richten diverse risicocomités zich op specifieke soorten risico's.

In 2006 heeft ING het concept van 'drie verdedigingslijnen' ingevoerd om zo een effectief mogelijk risicoraamwerk met duidelijk omschreven verantwoordelijkheden te creëren. Het concept voorziet in een duidelijke verdeling van de

## 2 Verslag van de directie

verantwoordelijkheden naar 'eigendom' en beheer van risico, waardoor overlappingen en/of gaten in het risicobouwwerk worden vermeden.

1. Het management van de divisies en managers op lokaal en regioniveau hebben de primaire verantwoordelijkheid voor de beheersing van de dagelijkse risico's. Samen verzorgen zij de eerste verdedigingslinie.
2. De tweede verdedigingslinie wordt op lokaal, regio- en groepsniveau gevormd door de afdelingen risicobeheer. Dit zijn afdelingen die zich specifiek bezighouden met de beheersing van een specifiek risico. Alle risicobeheerders binnen de divisies hebben een functionele rapportagelijn naar de Corporate Risk Managers.
3. De interne audit afdeling verzorgt een onafhankelijke en objectieve waarborging van de effectiviteit van het complete systeem van interne controle, financieel, operationeel, compliance en risicobeheer en vormt de derde verdedigingslinie.

### GROEPSRISICOTOLERANTIE

De risicotolerantie van ING Groep wordt vastgesteld door de Raad van Bestuur, die streeft naar een goede balans tussen risico, rendement en kapitaal. De strategische risicotolerantie wordt op diverse manieren uitgedrukt en expliciet gedefinieerd in belangrijke maatstaven, namelijk:

- het maximale potentiële effect op de waarde (economische balans) bij 'extreme' stressscenario's: Economic Capital (EC).
- het maximale potentiële effect op de waarde (economische balans) bij 'normale' stressscenario's: Capital at Risk (CaR).
- het maximale potentiële effect op de winst onder IFRS bij 'normale' stressscenario's: Earnings at Risk (EaR).

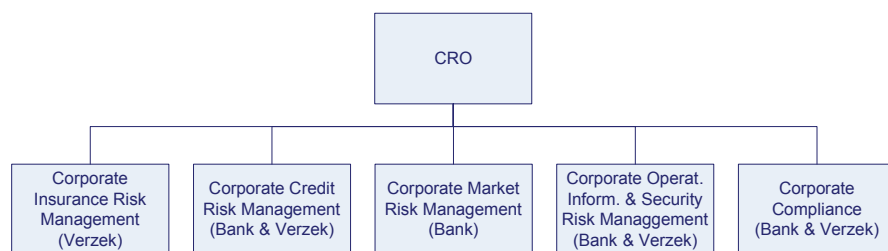
'Normale' stresssituaties wil zeggen 1 op de 10, 'Extreme' stresssituaties wil zeggen 1 op de 200 binnen één jaar. Het economische kapitaal is één van de belangrijkste risicomaatstaven. In die maatstaf komen de interne kapitaaleisen tot uitdrukking. In 2007 zijn de economisch kapitaalmodellen verder verfijnd. De Market Value at Risk (MVaR) betreft de economische kapitalen van de marktrisico's zonder groepsdiversificatie.

Uit deze algehele risicotolerantieniveaus van ING Groep worden weer operationele limieten afgeleid voor de divisie:

- Krediet risicolimiet
- Limiet op de MVaR.

### RISICOBEEHERORGANISATIE

ING Groep heeft in 2006 de risicobeheerorganisatie geherstructureerd en de onderlinge samenhang tussen de risicofuncties versterkt. Om de rol en het belang van risicobeheer te onderstrepen is er een Chief Risk Officer (CRO) op Raad van Bestuur niveau benoemd die verantwoordelijk is voor risicobeheer en de eindcontrole op geconsolideerd niveau.



Naast bovenstaande vijf risicobeheerafdelingen is er een onafhankelijk Model Validatie eenheid. Deze afdeling is verantwoordelijk voor het beheer van modelrisico's.

De vijf risicobeheerfuncties hebben ieder afzonderlijk een raamwerk van risicobeheerbeleid en –procedures ontwikkeld en gepubliceerd. Dit raamwerk is de handleiding voor divisies voor het beheren van risico's. Beleid en procedures worden regelmatig door de betreffende risicocomités geëvalueerd en herzien.

## 2 Verslag van de directie

### INSURANCE RISK MANAGEMENT

Bij de afdeling (Corporate) Insurance Risk Management is het verzekerings- en marktrisicobeheer van verzekeringen belegd. Deze afdeling is georganiseerd langs de functionele lijn en omvat drie niveaus binnen ING Groep: lokaal, regio- en groepniveau. De groep Insurance Risk Officer staat aldus aan het hoofd van de functionele lijn en rapporteert aan de CFO en deputy CRO. Op lokaal of regio niveau is het de Chief Insurance Risk Officer (CIRO) die de Insurance Risk Management activiteiten leidt.

Ook is er een risicocomité voor de verzekeringsactiviteiten van ING: het Asset & Liability Comité (ALCO). Het ALCO adviseert over alle risico's binnen de verzekeringsactiviteiten, waaronder financiële risico's en verzekeringstechnische risico's en is op elk niveau binnen de ING Groep aanwezig.

De marktrisico's zijn sterk afhankelijk van prijsveranderingen op de financiële markten. Daarbij wordt onderscheid gemaakt naar rente-, aandelen-, vastgoed- en vreemde valutarisico. Voor 2008 worden die uitgebreid met de risico's: implied volatility aandelen, implied volatility rente en credit spread. Om het marktrisico te beperken zijn vanuit ING Groep risicolimieten vastgesteld voor de verschillende marktrisico's, die gelden voor een kalenderjaar. Door het inrichten van functionele rapportagelijnen bij alle risicofuncties, vindt er eens per kwartaal een rapportage en een beoordeling van het actuele risicoprofiel plaats.

Aan de hand van deze beoordeling worden eventuele acties ondernomen.

### RISICOBEBEER NATIONALE-NEDERLANDEN SCHADEVERZEKERING MAATSCHAPPIJ N.V.

Het actuele totale risicoprofiel van Nationale Nederlanden wordt op kwartaalbasis gemeten en in de vorm van een economisch kapitaal rapport gerapporteerd aan ING Groep en aan de ALCO's. Er zijn aparte ALCO's voor de lines of business Schade en Inkomen.

Het economisch kapitaal rapport bevat zowel de economisch kapitalen als de MVaR. Daarbij worden de actuele risicoposities vergeleken met de vooraf vastgestelde risicolimieten. Bij een dreigende limietbreuk zullen passende maatregelen worden getroffen om het risico te reduceren. Omdat deze analyse met regelmaat gedaan wordt, en omdat er gebruik wordt gemaakt van een betrouwbaarheidsniveau van 99,95%, zorgt dit alles voor een goed risicobeheer en een zeer grote mate van zekerheid voor het nakomen van de aangegane verplichtingen.

Het marktrisico is op korte termijn vooral te beheersen door het beleggingsbeleid.

### VALUTARISICO

De activiteiten van Nationale-Nederlanden Schade vinden voornamelijk plaats in euro's.

### PRIJS (MARKT) RISICO

De verzekeringsactiviteiten zijn onderhevig aan koersveranderingen in de aandelenmarkten: via de aandelen die voor eigen rekening en risico worden gehouden.

### RENTERISICO

De activiteiten van Nationale-Nederlanden Schade zijn onderhevig aan rentebewegingen met betrekking tot inkomsten uit beleggingen.

### KREDIETRISICO

Door Nationale-Nederlanden Schade zijn mandaten afgesproken met de vermogensbeheerder waarin de maximale krediet-exposures worden gespecificeerd naar soort, kwaliteit en duur van de belegging. Het beleid van Nationale-Nederlanden Schade is erop gericht een gediversifieerde vastrentende beleggingsportefeuille aan te houden binnen aanvaardbare interne en externe parameters voor de beleggingsportefeuilles die de verzekeringsverplichtingen dekken. Het kredietrisico van Nationale-Nederlanden Schade heeft voornamelijk betrekking op beleggingen in schuldtitels. Kredietrisico vloeit ook voort uit derivaten, "repo"-transacties, het in- en uitlenen van effecten en herverzekeringscontracten.

### LIQUIDITEITSRISICO

Het liquiditeitsrisico is het risico dat een instelling niet in staat is om voldoende liquide activa vrij te maken om aan de contante verplichtingen te voldoen. Gezien de aard van de activa en de verplichtingen is het liquiditeitsrisico binnen

## 2 Verslag van de directie

Nationale-Nederlanden Schade beperkt. Zo is een groot deel van de activa zeer liquide, te denken valt daarbij aan staatsleningen van gerenommeerde landen en de gespreide portefeuille van aandelen in grote bedrijven.

### KASTROOMRISICO

Het kasstroomrisico bij Nationale-Nederlanden Schade wordt integraal met het renterisico beheerd.

### VERZEKERINGSTECHNISCHE RISICO'S

Verzekeringstechnische risico's zijn risico's die voortkomen uit de prijsstelling en acceptatie van de verzekeringscontracten. Deze risico's worden beheerd met standaard verzekeringsacceptatie, met productontwikkelingseisen die door IRM worden vastgesteld, met onafhankelijke goedkeuringsprocedures van nieuwe producten en met risicobeperkingen in de polisvoorwaarden.

De verzekeringstechnische risico's ten aanzien van acceptatie worden beheerd tijdens de beoordeling van aanvragen voor verzekeringsdekkingen. Het maximale verzekeringstechnische risico wordt beperkt door uitsluiting, dekkingslimieten en herverzekeringen.

De verzekeringstechnische risico's ten aanzien van de prijsstelling worden beheerd door middel van procedures met betrekking tot prijsvaststelling en worden meegenomen in de toereikendheidsanalyse van de voorziening voor verplichtingen uit verzekerings- en beleggingscontracten.

Onder verzekeringstechnische risico's worden negatieve uitkomsten verstaan die worden veroorzaakt door een nadelige ontwikkeling in de verzekeringstechnische uitkomsten. Voor het inschatten van deze risico's wordt rekening gehouden met de ontwikkelingen op het gebied van sterfte en invaliditeit. Bij Nationale-Nederlanden Schade is sprake van arbeidsongeschiktheidsrisico's. Deze risico's leiden tot verliezen als de arbeidsongeschiktheidskansen langdurig hoger zijn dan momenteel wordt verondersteld.

De berekening van de hoogte van de verzekeringstechnische risico's wordt gebaseerd op interne modellen. In deze modellen wordt zowel het verzekeringstechnische risico dat voortvloeit uit toevallig nadeel als ook de risico's die voortkomt uit een verandering van de parameters meegenomen. Daarbij wordt rekening gehouden met de volledige juridische duur van de polis.

Het totaal van verzekeringsrisico's en concentraties daarin wordt actief beheerd met behulp van herverzekering door externe kredietwaardige herverzekeraar die voldoen aan de kredietisen van ING Groep. In het geval de portefeuille verzekeringsproducten risico's bevat die groter zijn dan de risicotolerantie vastgesteld door ING Groep, zijn adequate procedures ontwikkeld waaronder herverzekeringdekking bij derden.

Op de langere termijn is het mogelijk om de productvoorwaarden zodanig aan te passen dat het marktrisico binnen de producten afneemt. Inmiddels zijn diverse producten zodanig aangepast dat het marktrisico van deze producten afneemt. Bij het ontwerp van nieuwe producten krijgt dit onderwerp dan ook de nodige aandacht.

Verandering van verzekeringstechnische parameters hebben invloed op zowel eigen vermogen als het resultaat.

### OMGEVINGSRISICO

Eenmaal per jaar voert de directie, daarbij gefaciliteerd door de afdeling Operationeel Risicomanagement, een High Level Risk Assessment (hierna: HLRA) uit. In deze assessment worden de belangrijkste risico's geïdentificeerd en gewogen die de komende middellange termijn planning (MTP: drie-jaars horizon) kunnen bedreigen. Hierin worden ook de belangrijkste omgevingsrisico's geïdentificeerd. Deze risico's worden, net als een SWOT-analyse meegenomen in het MTP proces. In samenspraak met relevante expertise worden mitigerende maatregelen gedefinieerd. Daarnaast houdt de directie regelmatig directievergaderingen waarin ontwikkelingen in de omgeving van de Maatschappij besproken worden. De afdeling Juridische Fiscale Zaken & Compliance volgt de ontwikkelingen op het gebied van wet- en regelgeving. De afdeling Marketing & Sales volgt de ontwikkelingen in de markt (concurrenten en behoeften van (eind)klanten).

### OPERATIONEEL RISICO

Nationale-Nederlanden Schade kent een verbijzonderde afdeling Operationeel Risicomanagement (ORM). Deze afdeling levert een bijdrage aan het beheersen van operationele risico's door op systematische wijze operationele risico's te

## 2 Verslag van de directie

onderkennen, meten en te bewaken. Zij geeft inhoudelijk vorm aan het ORM Framework zoals dat op het niveau van ING Groep is ontwikkeld. Een belangrijk instrument betreft de periodieke Operational Risk Committees, bestaande uit de directie en vertegenwoordigers van ORM, Compliance en Corporate Audit Services. In deze bijeenkomsten worden de belangrijkste operationele en compliance risico's besproken en waar nodig geadresseerd.

### UITBESTEDINGSRISICO

Nationale-Nederlanden Schade besteedt een aantal activiteiten uit, voornamelijk binnen ING Groep N.V. Zo is het vermogensbeheer uitbesteed aan ING Investment Management N.V. en het beheer en beveiliging van het IT platform aan een gespecialiseerde afdeling binnen ING Bank N.V. Via mandaten en Service Level Agreements zijn de wederzijdse rechten en plichten vastgelegd. Via rapportages wordt de kwaliteit van de uitbestede activiteiten bewaakt.

Ook zijn enkele verzekeringstechnische activiteiten uitbesteed aan gevolmachtigde agenten. Deze agenten zijn duidelijk geïnstrueerd over de acceptatie- en claimsafhandelingsrichtlijnen van Nationale-Nederlanden Schade. Op regelmatige basis worden audits uitgevoerd. Verder vindt jaarlijks een (kwaliteits-) toets plaats op alle partijen waaraan de Nationale-Nederlanden Schade primaire verzekeringstechnische processen heeft uitbesteed.

### IT RISICO

Binnen de afdeling ORM is een subafdeling belast met het bewaken van Information Risks in ruime zin des woords. Op instigatie van ING Groep N.V. is binnen ING wereldwijd een kwaliteitsprogramma gestart voor het verbeteren van de beheersing van IT risico's. Dit programma staat binnen de Maatschappij onder leiding van de CFO en wordt uitgevoerd binnen de IT organisatie van de Maatschappij. ORM vervult hierin de Quality Assurance/Quality Control rol en verzorgt de periodieke rapportageverplichting naar Corporate Operational Information Security Risk Management (COISRM). Deze afdeling voorziet de Raad van Bestuur van ING en het Audit Committee op kwartaalbasis van informatie over de voortgang en verbetering van het risicoprofiel. Eventuele kwesties worden in deze rapportage vermeld.

### JURIDISCH RISICO

Tot de belangrijkste bezittingen van Nationale-Nederlanden Schade behoren de integriteit van haar organisatie en de reputatie die zij geniet. Niet voldoen aan wet- en regelgeving kan de reputatie aantasten en leiden tot veroordelingen (in geval van een rechterlijke uitspraak) of sancties (van de Toezichthouder). De directie heeft een compliance beleid geformuleerd. Binnen Nationale-Nederlanden Schade bestaat een verbijzonderde afdeling Juridische Fiscale Zaken & Compliance. Zij is onder meer verantwoordelijk voor de controle en beheer van het compliance beleid, het toetsen van nieuwe producten c.q. wijzigingen in bestaande producten aan vigerende wet- en regelgeving, het leveren van (on)gevraagd juridisch advies en het vertegenwoordigen van de Maatschappij in geval van juridische conflicten.

### VOORUITBLIK 2008

De privatisering van de sociale zekerheid is in 2007 ingezet met de doorbetaling van loon bij ziekte en de mogelijkheid om eigen risicodragers te worden voor de regeling Werkhervatting Gedeeltelijk Arbeidsgeschikten (WGA). Deze privatisering zal verder doorzetten. In 2008 zal het kabinet beslissen of zij overgaat tot volledige privatisering.

Nationale-Nederlanden Schade is op dit moment de grootste partij in de markt van eigen risicodragers met een marktaandeel van 25%. Verdergaande privatisering biedt dus belangrijke kansen om nog meer aan te sluiten bij de wensen van het bedrijfsleven.

Op het gebied van de Wet Werk en Inkomen naar Arbeidsvermogen (WIA) zal Nationale-Nederlanden in 2008 meerdere mogelijkheden voor aanvullende verzekeringen ontwikkelen. Hier is in 2007 al op ingespeeld. Om pensioenfondsen echter niet de mogelijkheden te bieden dit ook te doen, moet Nationale-Nederlanden Schade proactief zijn op dit gebied.

De Pensioenwet blijft belangrijk in de Collectieve Inkomensmarkt. Voldoen aan de wettelijke maatregelen volgens deze wet, met nadruk op transparantie, blijft voor Nationale-Nederlanden de belangrijkste prioriteit in 2008.

Ook in 2008 zal Nationale-Nederlanden zich met nadruk richten op het doorzetten van haar multi-channel distributiestrategie. De nieuwe retailcombinatie die wordt gevormd door het samenvoegen van ING Bank en Postbank zal hierin een grote rol spelen. Nationale-Nederlanden Schade wordt de exclusieve aanbieder van verzekeringsproducten via deze nieuwe bank.

## 2 Verslag van de directie

De Nederlandse markt voor Schade- en Inkomensverzekeringen zal de komende jaren nog blijven groeien. Het gevecht om marktaandeel zal voortduren. Nieuwe partijen zullen zich richten op zeer lage prijzen of het realiseren van volmachten. Bestaande partijen zullen zich voornamelijk concentreren op andere vormen van distributie. De druk op prijzen en marges blijft bestaan. Kostenefficiency blijft daarom een punt van aandacht.

In de markt voor bedrijven schade zal Nationale-Nederlanden Schade in 2008 haar positie bij de adviesrijke doelgroepen bouw, vervoer en transport verder versterken. In de goed renderende zakelijke portefeuille brandverzekeringen kunnen doelgroepspecifieke premieaanpassingen worden gerealiseerd. Tevens zal het aanbod aan eenvoudig te sluiten pakketverzekeringen aan klein MKB en ZZP'ers worden uitgebreid.

Nationale-Nederlanden Schade verwacht in een markt die volop in beweging is in 2008 haar sterke positie te handhaven en verdere groei van haar premie-inkomen te realiseren. Nationale-Nederlanden Schade heeft als beleid geen prognose te geven over de winstgevendheid.

### GEBEURTENISSEN NA BALANSDATUM

Turbulentie in de wereldwijde kredietmarkten heeft aangehouden, en is in een aantal gevallen toegenomen in de eerste maanden van 2008. Naarmate de kredietmarkten volatiel blijven kunnen Nationale Nederlanden en ING Groep, net als andere financiële instellingen, mogelijk onderhevig zijn aan additionele, negatieve herwaarderingen van of negatieve effecten op de winst-en-verliesrekening door onze beleggingen in het eerste kwartaal en overige rapportage periodes in 2008.

Sinds 1 januari 2008 is de marktwaarde van de aandelen en vastrentende beleggingen voor rekening en risico van Nationale-Nederlanden Schade per ultimo maart 2008 met ongeveer 10 miljoen euro gedaald.

Den Haag, 16 april 2008  
De directie

Balans per 31 december  
Voor winstbestemming

Bedragen in duizenden euro's	2007	2006
<b>ACTIVA</b>		
<b>BELEGGINGEN</b>		
<b>Beleggingen in groepsmaatschappijen en deelnemingen</b>		
- Deelnemingen in groepsmaatschappijen <b>1</b>	705	952
- Obligaties uitgegeven door en vorderingen op groepsmaatschappijen <b>2</b>	12.890	130.726
- Andere deelnemingen <b>3</b>	375.589	342.334
	389.184	474.012
<b>Overige financiële beleggingen</b>		
- Aandelen, deelnemingsbewijzen en andere niet-vastrentende waardepapieren <b>4</b>	265.797	708.201
- Obligaties en andere vastrentende waardepapieren <b>5</b>	1.763.376	1.957.724
- Vorderingen uit andere leningen <b>6</b>	93.047	99.354
- Andere financiële beleggingen <b>7</b>	219.813	247.897
	2.342.033	3.013.176
<b>Depots bij verzekeraars <b>8</b></b>	31.844	37.841
<b>AFGELEIDE FINANCIËLE INSTRUMENTEN <b>9</b></b>	530	357
<b>VORDERINGEN</b>		
<b>Vorderingen uit directe verzekering op</b>		
- Verzekeringnemers	46.979	4.083
- Tussenpersonen	41.774	56.244
<b>Vorderingen uit herverzekering</b>	2.008	289
<b>Overige vorderingen <b>10</b></b>	24.755	33.648
	115.516	94.264
<b>OVERIGE ACTIVA</b>		
<b>Liquide middelen <b>11</b></b>	17.117	10.392
	17.117	10.392
<b>OVERLOPENDE ACTIVA</b>		
<b>Lopende rente en huur <b>12</b></b>	50.708	54.240
<b>Overlopende acquisitiekosten <b>13</b></b>	43.754	47.015
	94.462	101.255
<b>TOTAAL ACTIVA</b>	<b>2.990.686</b>	<b>3.731.297</b>

Balans per 31 december  
Voor winstbestemming

Bedragen in duizenden euro's

	2007	2006
<b>PASSIVA</b>		
<b>EIGEN VERMOGEN 14</b>		
Gestort en opgevraagd kapitaal	6.807	6.807
Agio	11.345	11.345
Herwaarderingsreserve	65.275	277.318
Wettelijke reserve deelnemingen	200.841	106.478
Overige reserves	-344.111	446.942
Onverdeelde winst	425.590	275.664
	365.747	1.124.554
<b>TECHNISCHE VOORZIENINGEN 15</b>		
<b>Voor niet verdiende premies en lopende risico's 16</b>		
- Bruto	255.070	273.608
- Herverzekeringsdeel	-1.217	-1.217
	253.853	272.391
<b>Voor te betalen schaden/uitkeringen 17</b>		
- Bruto	1.902.689	1.941.054
- Herverzekeringsdeel	-80.180	-78.166
	1.822.509	1.862.887
<b>Voor winstdeling en kortingen 18</b>		
- Bruto	27.492	22.672
- Herverzekeringsdeel	-	-
	27.492	22.672
<b>AFGELEIDE FINANCIËLE INSTRUMENTEN 19</b>	221	39
<b>VOORZIENINGEN</b>		
- Voorziening voor belastingen 20	1.595	5.845
- Overige voorzieningen 21	4.738	6.840
	6.333	12.685
<b>Depots van herverzekeraars 22</b>	223	223
<b>SCHULDEN</b>		
Schulden uit directe verzekering 23	80.235	19.408
Schulden uit herverzekering	603	831
Schulden aan kredietinstellingen	18.165	3.735
Overige schulden 24	415.058	411.657
	514.061	435.631
<b>Overlopende passiva 25</b>	247	214
<b>TOTAAL PASSIVA</b>	<b>2.990.686</b>	<b>3.731.297</b>

De bij de rubrieken vermelde nummers verwijzen naar de toelichting, beginnend op pagina 26, die onderdeel uitmaakt van de jaarrekening.

## Winst-en-verliesrekening

Voor de jaren eindigend op 31 december

Bedragen in duizenden euro's	2007	2006
<b>TECHNISCHE REKENING SCHADEVERZEKERING</b>		
<b>Verdiende premies eigen rekening 31</b>		
Bruto premies	1.100.956	1.111.868
Uitgaande herverzekeringspremies	-20.817	-26.120
	1.080.139	1.085.748
<b>Wijziging technische voorzieningen niet verdiende premies en lopende risico's</b>		
Bruto premies	18.538	30.035
Aandeel herverzekeraars	-	-205
	18.538	30.240
	1.098.677	1.115.988
<b>Toegerekende opbrengst uit beleggingen</b>	356.478	167.433
<b>Overige technische baten eigen rekening 32</b>	2.578	2.508
<b>Schaden/ Uitkeringen eigen rekening 33</b>		
- Bruto	-629.912	-611.240
- Aandeel herverzekeraars	-7.738	-11.220
	-622.174	-600.020
<b>Wijziging technische voorzieningen schade eigen rekening</b>		
- Bruto	38.364	111.625
- Wijziging aandeel herverzekeraars	-2.014	-4.160
	40.378	115.785
<b>Winstdeling en kortingen 34</b>	2.023	3.799
<b>Bedrijfskosten 35</b>		
Acquisitiekosten	286.623	271.251
Wijziging overlopende acquisitiekosten	3.261	8.650
Beheers- en personeelskosten, afschrijving bedrijfsmiddelen	189.686	214.046
Provisie en winstdeling ontvangen van herverzekeraars	-2.098	-2.765
	-477.472	-491.181
<b>Overige technische lasten eigen rekening 36</b>	-	-11.271
<b>RESULTAAT TECHNISCHE REKENING SCHADEVERZEKERING</b>	400.488	303.041

## Winst-en-verliesrekening

Voor de jaren eindigend op 31 december

Bedragen in duizenden euro's	2007	2006
<b>NIET TECHNISCHE REKENING</b>		
<b>Resultaat technische rekening schadeverzekering</b>	400.488	303.041
<b>Opbrengst uit beleggingen 37</b>		
-Opbrengsten uit deelnemingen	44.603	62.398
-Opbrengsten uit andere beleggingen	367.029	137.160
	411.632	199.558
<b>Beleggingslasten</b>		
-Beheerkosten en rentelasten	-2.836	-2.158
<b>Toegerekende opbrengst uit beleggingen overgeboekt naar Technische rekening schadeverzekering</b>	-356.478	-167.433
<b>Andere baten 38</b>	2.440	1.677
<b>Andere lasten 39</b>	-1.650	-
<b>Resultaat uit gewone bedrijfsuitoefening voor belastingen</b>	453.596	334.685
<b>Belastingen resultaat uit gewone bedrijfsuitoefening 40</b>	-28.006	-59.021
<b>Resultaat uit gewone bedrijfsuitoefening na belastingen</b>	425.590	275.664
<b>Buitengewoon resultaat na belastingen</b>	-	-
<b>Resultaat na belastingen</b>	425.590	275.664

De bij de rubrieken vermelde nummers verwijzen naar de toelichting, beginnend op pagina 44, die onderdeel uitmaakt van de jaarrekening.

## Grondslagen voor de balans en winst-en-verliesrekening

### ACTIVITEITEN

Nationale-Nederlanden Schadeverzekering Maatschappij N.V. opgericht en statutair gevestigd te Den Haag in Nederland, is een naamloze vennootschap naar Nederlands recht en staat geregistreerd bij de Kamer van Koophandel van 's-Gravenhage op het adres Prinses Beatrixlaan 35 in Den Haag. Nationale-Nederlanden Schadeverzekering Maatschappij N.V. is een dochtermaatschappij van ING Groep N.V.

Nationale-Nederlanden Schadeverzekering Maatschappij N.V. is actief op het gebied van schadeverzekeringen.

### GROEPSVERHOUDINGEN

Nationale-Nederlanden Schadeverzekering Maatschappij N.V. te Den Haag staat aan het hoofd van een groep rechtspersonen. Een overzicht van de gegevens, vereist op grond van de artikelen 2:379 en 2:414 BW, is onderstaand opgenomen:

Niet-geconsolideerde groepsmaatschappijen:

Naam	Statutaire zetel	Aandeel in het geplaatste kapitaal
• Koolhaas Verzekeringen N.V.	• Velp	• 100%
• Premiecoach.nl B.V.	• Zeist	• 50%

Consolidatie van deze groepsmaatschappijen blijft achterwege op grond van artikel 2:407 lid 2.

### ALGEMENE GRONDSLAGEN

De jaarrekening van Nationale-Nederlanden Schadeverzekering Maatschappij N.V. wordt opgesteld in overeenstemming met de wettelijke bepalingen van Titel 9 Boek 2 van het Burgerlijk Wetboek en de Richtlijnen voor de Jaarverslaggeving, uitgegeven door de Raad voor de Jaarverslaggeving. Bij het opstellen van de jaarrekening is specifiek aandacht besteed aan de voorschriften die gelden voor verzekeringsmaatschappijen, te weten afdeling 15 van Titel 9 Boek 2 BW en RJ 605.

De moedermaatschappij, ING Groep N.V., past de International Financial Reporting Standards toe zoals aanvaard binnen de Europese Unie ('EU'). Nationale-Nederlanden Schadeverzekering Maatschappij N.V. past de waarderingsgrondslagen van de moedermaatschappij toe, voor zover deze niet in strijd zijn met Titel 9 Boek 2 BW.

### SCHATTINGSWIJZIGING

In 2007 heeft een aantal schattingswijzigingen plaatsgevonden. Deze hebben betrekking op de totstandkoming van de technische schadevoorzieningen. In de toelichting op de technische voorzieningen worden deze schattingswijzigingen uiteengezet.

### VERANDERINGEN IN PRESENTATIE

De presentatie van en sommige begrippen gebruikt in de balans, de winst- en verliesrekening en bepaalde toelichtingen zijn in 2007 gewijzigd om additionele en relevantere informatie te verstrekken. De vergelijkende cijfers zijn aangepast aan de huidige presentatie. De wijzigingen zijn in overeenstemming gebracht met de Wet op het financieel toezicht (WFT).

# Grondslagen voor de balans en winst-en-verliesrekening

## ALGEMENE GRONDSLAGEN VOOR WAARDERING EN RESULTAATBEPALING

### GEBRUIK VAN SCHATTINGEN EN AANNAMES

Bij het opstellen van een jaarrekening is het gebruik van schattingen en veronderstellingen noodzakelijk. Deze schattingen zijn van invloed op de gerapporteerde omvang per balansdatum van de activa, het eigen vermogen en het vreemd vermogen, de omvang van de voorwaardelijke verplichtingen per balansdatum en de gerapporteerde baten en lasten over het boekjaar. De werkelijke uitkomsten kunnen afwijken van deze schattingen.

Het proces van vaststellen van schattingen en veronderstellingen is omgeven door interne controle procedures en autorisaties. Daarbij wordt gebruik gemaakt van interne en externe onderzoeken, statistieken met betrekking tot de bedrijfstak, omgevingsfactoren, trends en toezichtvereisten.

### VREEMDE VALUTA

#### Functionele valuta en rapporteringsvaluta

De jaarrekening luidt in euro, de functionele en rapporteringsvaluta van Nationale-Nederlanden Schadeverzekering Maatschappij N.V.

#### Transacties en balansposten

Transacties in vreemde valuta worden bij de eerste verwerking omgerekend naar de functionele valuta tegen de koers die geldt op de transactiedatum. Koersverschillen die optreden bij de afwikkeling van deze transacties dan wel bij de omrekening van monetaire posten in vreemde valuta worden verantwoord in de winst- en verliesrekening.

Voor niet-monetaire posten die worden gewaardeerd tegen reële waarde waarbij de waardemutaties in het resultaat worden verantwoord, worden koersverschillen verantwoord als onderdeel van deze waardemutaties. Omrekening naar rapporteringsvaluta gebeurt voor deze posten gelijktijdig met de bepaling van de reële waarde. Voor niet-monetaire posten waarbij waardemutaties in het eigen vermogen worden verantwoord worden koersverschillen in de herwaarderingsreserve in het eigen vermogen verwerkt, tot het moment van afstoting.

#### REELE WAARDEN FINANCIËLE ACTIVA EN PASSIVA

De reële waarden van de financiële activa en passiva die worden verhandeld op actieve markten, wordt bepaald aan de hand van beurskoersen. Marktprijzen worden verkregen van beurshandelaren, effectenmakelaars en onafhankelijke handelaren/marktpartijen. Financiële activa worden gewaardeerd tegen de biedprijs en financiële passiva tegen de laatprijs.

De reële waarde van financiële activa en passiva die niet worden verhandeld op actieve markten (zoals niet-gestandaardiseerde derivaten) wordt bepaald met behulp van waarderingstechnieken. Nationale-Nederlanden Schadeverzekering Maatschappij N.V. gebruikt hiervoor verschillende methoden en hanteert veronderstellingen gebaseerd op de marktomstandigheden per balansdatum. Voor een nadere toelichting wordt verwezen naar de desbetreffende balansposten.

#### BIJZONDERE WAARDEVERMINDERINGEN FINANCIËLE VASTE ACTIVA

Bij de waardering van financiële vaste activa houdt Nationale-Nederlanden Schadeverzekering Maatschappij N.V. rekening met een vermindering van de waarde, indien deze naar verwachting duurzaam is. Onder duurzame waardevermindering is te verstaan, dat niet voorzienbaar is dat de waardevermindering zal ophouden te bestaan. Nationale-Nederlanden Schadeverzekering Maatschappij N.V. beoordeelt op elke balansdatum of voor een financieel actief objectief bewijs is dat sprake is van een bijzondere waardevermindering. Indien en voor zover de boekwaarde hoger is dan de realiseerbare waarde, dan wordt het financiële actief afgewaardeerd tot de realiseerbare waarde. Het verlies wordt onmiddellijk verantwoord in de winst- en verliesrekening, tenzij de afwaardering ten laste van een eerder gevormde herwaarderingsreserve kan worden gebracht.

#### FISCALE EENHEID

Nationale-Nederlanden Schadeverzekering Maatschappij N.V. vormt samen met ING Verzekeringen N.V. en het merendeel van haar overige Nederlandse verzekering groepsmaatschappijen een fiscale eenheid voor de vennootschapsbelasting en is hiermee hoofdelijk aansprakelijk voor de totale vennootschapsbelastingsschuld van de fiscale eenheid. De vorderingen en schulden uit hoofde van belastingen betreffen vorderingen respectievelijk schulden op ING Verzekeringen Nederland N.V.

# Grondslagen voor de balans en winst-en-verliesrekening

## GRONDSLAGEN VOOR WAARDERING VAN ACTIVA EN PASSIVA

### ALGEMEEN

Activa en passiva worden in het algemeen gewaardeerd tegen verkrijgingsprijs, vervaardigingsprijs of de actuele waarde. Indien geen specifieke waarderingsgrondslag is vermeld, vindt waardering plaats tegen de verkrijgingsprijs. De in de jaarrekening opgenomen bedragen luiden in eenheden van duizend euro.

### VERGELIJKING MET VOORGAAND JAAR

De gehanteerde grondslagen van waardering en van resultaatbepaling zijn ongewijzigd ten opzichte van voorgaand jaar.

### BELEGGINGEN

#### BELEGGINGEN IN GROEPSMAATSCHAPPIJEN EN DEELNEMINGEN

##### *Deelnemingen in groepsmaatschappijen*

Deelnemingen in groepsmaatschappijen zijn in de balans tegen netto-vermogenswaarde verantwoord op basis van de vermogensmutatiemethode. Onder de vermogensmutatiemethode worden de resultaten van de deelneming overeenkomstig de grondslagen van Nationale-Nederlanden Schadeverzekering Maatschappij N.V. na het moment van verkrijging verantwoord in de winst- en verliesrekening van Nationale-Nederlanden Schadeverzekering Maatschappij N.V. Wijzigingen in de reserves van de deelnemingen na het moment van verkrijging worden verwerkt in de reserves van Nationale-Nederlanden Schadeverzekering Maatschappij N.V.

De verkrijgingsprijs van de deelneming wordt aangepast voor deze resultaten en wijzigingen in reserves. Indien de waardering van de deelneming nihil is geworden, worden geen verdere verliezen verantwoord, tenzij Nationale-Nederlanden Schadeverzekering Maatschappij N.V. verplichtingen is aangegaan of al betalingen voor de deelnemingen heeft verricht.

##### *Obligaties uitgegeven door en vorderingen op groepsmaatschappijen, participanten en op maatschappijen waarin wordt deelgenomen*

Deze beleggingen worden bij eerste verwerking tegen actuele waarde verantwoord onder aftrek van de transactiekosten. Na eerste verwerking worden deze gewaardeerd tegen de geamortiseerde kostprijs gebruikmakend van de effectieve rentemethode, verminderd met bijzondere waardeverminderingen.

##### *Andere deelnemingen*

Andere deelnemingen zijn entiteiten waarin Nationale-Nederlanden Schadeverzekering Maatschappij N.V. invloed van betekenis heeft, maar geen overheersende zeggenschap. In het algemeen is sprake van invloed van betekenis bij een aandelenbezit tussen de 20% en 50%, maar ook als zij op andere wijze invloed kan uitoefenen op het operationele en financiële beleid. De andere deelnemingen worden bij eerste verwerking verantwoord tegen kostprijs en daarna volgens de netto-vermogenswaarde verantwoord op basis van de vermogensmutatiemethode. Voor die deelnemingen waarvoor geen recente financiële gegevens beschikbaar zijn, vindt waardering plaats tegen de laatst bekende jaarrekening. Deelnemingen waar geen sprake is van invloed van betekenis op het zakelijk en financiële beleid wordt uitgeoefend, worden gewaardeerd tegen verkrijgingsprijs.

#### OVERIGE FINANCIËLE BELEGGINGEN

##### *Aandelen, deelnemingsbewijzen en andere niet-vastrentende waardepapieren*

Beleggingen in aandelen, deelnemingsbewijzen en andere niet-vastrentende waardepapieren zijn verantwoord tegen reële waarde. Ongerealiseerde waardevermeerderingen worden rechtstreeks verwerkt in het eigen vermogen in een herwaarderingsreserve. Waardeverminderingen worden direct ten laste gebracht van de winst- en verliesrekening voor zover zij niet ten laste van een eerder gevormde herwaarderingsreserve kunnen worden gebracht. Bij koersstijgingen worden deze waardevermeerderingen eveneens via de winst- en verliesrekening verantwoord, tot het niveau van de oorspronkelijke kostprijs. Indien de actuele waarde lager wordt dan de kostprijs, vindt afwaardering plaats via de winst- en verliesrekening. Gerealiseerde resultaten op deze beleggingen worden verantwoord in de winst- en verliesrekening. Voor bijzondere waardeverminderingen van financiële activa beschikbaar voor verkoop wordt verwezen naar de paragraaf 'Bijzondere waardeverminderingen'.

### Grondslagen voor de balans en winst-en-verliesrekening

Voor een deel van het aandelenbezit wordt deelgenomen in een transparante beleggingspool (fonds voor gemengde rekening) met andere tot ING Groep behorende maatschappijen. De belangen van de participerende maatschappijen in het fonds worden bepaald naar rato van de ingebrachte waarden bij aanvang van het fonds vermeerderd dan wel verminderd met latere stortingen en opnamen. De toerekening van de ontvangen dividenden vindt plaats naar rato van de participatieverdeling in het fonds. De gerealiseerde winsten en verliezen zijn gebaseerd op de berekende gemiddelde kostprijs van de aandelen voor de individuele participant in het fonds en de verkoopopbrengst van de effecten. Meerderheidskapitaalbelangen die worden gehouden door participatiemaatschappijen, worden gewaardeerd tegen actuele waarde. De resultaten van deze participaties worden in de winst- en verliesrekening verantwoord.

#### *Obligaties en andere vastrentende waardepapieren*

Obligaties en andere vastrentende waardepapieren zijn gewaardeerd tegen reële waarde per balansdatum, in het algemeen de beurswaarde. Voor niet beursgenoteerde beleggingen wordt de reële waarde bepaald op basis van objectieve en recente marktnoteringen. Ongerealiseerde waardevermeerderingen worden rechtstreeks verwerkt in het eigen vermogen in een herwaarderingsreserve. Waardeverminderingen worden, per individueel activum, direct ten laste gebracht van de winst- en verliesrekening voor zover zij niet ten laste van een eerder gevormde herwaarderingsreserve kunnen worden gebracht. Gerealiseerde resultaten op deze beleggingen, resultaten op deze beleggingen alsook gerealiseerde valutakoersverschillen en bijzondere waardeverminderingen worden verantwoord in de winst- en verliesrekening.

#### *Vorderingen uit andere leningen*

Vorderingen uit andere leningen zijn bij eerste verwerking tegen actuele waarde verantwoord onder aftrek van de transactiekosten. Na eerste verwerking worden deze gewaardeerd tegen de geamortiseerde kostprijs gebruikmakend van de effectieve rentemethode, verminderd met bijzondere waardeverminderingen. Het verkoopresultaat zijnde het verschil tussen de opbrengst bij vervreemding en de geamortiseerde kostprijs wordt in de winst- en verliesrekening verwerkt. Indien sprake is van duurzame waardevermindering door mogelijke oninbaarheid, wordt per post een voorziening ten laste van de winst- en verliesrekening gevormd.

#### *Andere financiële beleggingen*

De andere financiële beleggingen bestaan volledig uit overige effecten. Deze overige effecten worden gewaardeerd tegen actuele waarde, waarbij alle resultaten via de winst- en verliesrekening worden verantwoord.

#### **DEPOTS BIJ VERZEKERAARS**

Deze post betreft de niet ter vrije beschikking staande vorderingen in het kader van (her-) verzekeringsovereenkomsten. Deze vorderingen zijn gewaardeerd tegen nominale waarde.

#### **AFGELEIDE FINANCIËLE INSTRUMENTEN**

##### *Derivaten*

Derivaten worden bij eerste verwerking gewaardeerd tegen de reële waarde op het moment van het aangaan van het contract. Na eerste verwerking wordt het derivaat eveneens gewaardeerd tegen de reële waarde. Reële waarden worden gebaseerd op beurskoersen, recente transacties of op waarderingstechnieken waarbij gebruik wordt gemaakt van kasstroommodellen en optiewaarderingsmodellen. De derivaten worden onder de activa opgenomen als de reële waarde positief is en onder de passiva als de reële waarde negatief is. Mutaties in de boekwaarde als gevolg van herwaarderings worden in de winst- en verliesrekening verwerkt.

#### **VORDERINGEN**

Vorderingen worden gewaardeerd tegen nominale waarde, onder aftrek van voorzieningen wegens verwachte oninbaarheid. De voorziening voor verwachte oninbaarheid wordt bepaald op basis van de statische methode.

## Grondslagen voor de balans en winst-en-verliesrekening

### OVERIGE ACTIVA

#### Liquide middelen

Liquide middelen bestaan uit kas, banktegoeden en deposito's met een looptijd korter dan 12 maanden. Rekening-courantschulden bij banken zijn opgenomen onder schulden aan kredietinstellingen.

### OVERLOPENDE ACTIVA

#### Overlopende rente en huur

De overlopende rente bestaat uit nog te ontvangen rentebate per balansdatum van de uitstaande leningen. De overlopende rente wordt gewaardeerd tegen nominale waarde.

#### Overlopende acquisitiekosten

De overlopende acquisitiekosten worden analoog aan de voorziening niet-verdiende premies en lopende risico's berekend voor het deel van de betaalde provisie. De overlopende acquisitiekosten worden vastgesteld door de voorziening niet-verdiende premies en lopende risico's te vermenigvuldigen met de verhouding tussen de geboekte provisies en de geboekte premie.

### TECHNISCHE VOORZIENINGEN

Verzekeringspolissen met een significant verzekeringsrisico worden als verzekeringscontracten gepresenteerd. Verzekeringstechnische voorzieningen geven de verwachte toekomstige uitbetalingen weer uit hoofde van aanspraken op schadeverzekeringssuitkeringen, inclusief de kosten die verband houden met deze uitkeringen.

#### Voorziening niet verdiende premies en lopende risico's

De voorziening niet verdiende premies en lopende risico's bestaat uit de voorziening onverdiende premies, de voorziening ontoereikende premie en de wiskundige vastgestelde voorziening.

De voorziening onverdiende premies heeft betrekking op de voor balansdatum ontvangen premies ter zake van risico's die op de periode na balansdatum betrekking hebben en is vastgesteld op basis van de brutopremies volgens tijdsevenredige methodes.

De voorziening ontoereikende premies (VOP) betreft de schaden en kosten uit lopende overeenkomsten, die na afloop van het boekjaar kunnen ontstaan en die niet gedekt kunnen worden door de voorziening onverdiende premies tezamen met de in volgende boekjaar of de volgende boekjaren nog te ontvangen premies. De VOP wordt berekend als het verschil tussen verwachte toekomstige reële lasten en baten. Deze worden bepaald op een niet-gedisconteerde best-estimate basis. Acquisitiekosten en rentebaten blijven hierbij buiten beschouwing.

De wiskundige vastgestelde voorziening (WVV) dient ter dekking van financieringsystemen met gelijkblijvende premies of klimmende premies voor in de toekomst toenemende risico's. De WVV wordt berekend als de tegen de rekenrente contant gemaakte waarde van verwachte toekomstige lasten minus verwachte toekomstige baten, waarbij een negatieve waarde op nul wordt gesteld.

#### Voorziening te betalen schaden/uitkeringen

De voorziening te betalen schaden/uitkeringen dient ter dekking van verplichtingen voortvloeiend uit gedekte schaden die voor balansdatum zijn ontstaan. De voorziening schade bestaat uit een post-voor-postvoorziening voor gemelde, nog niet afgewikkelde, schaden, een IBNR-voorziening per portefeuillesegment voor niet-gemelde, maar reeds voorgevallen, schaden alsmede verwachte verhogingen op gemelde schaden, en een voorziening voor schadeafhandelingskosten ter dekking van kosten die in de toekomst gemoeid zullen gaan met de afhandeling van alle reeds gemelde en nog openstaande schaden alsmede alle verwachte na te melden schaden. De voorziening periodieke uitkeringen wordt vastgesteld als de contante waarde van de te verwachten toekomstige betalingen.

#### Herverzekeringen

Herverzekeringspremies, provisie, uitkeringen, alsmede voorzieningen die betrekking hebben op herverzekering worden op dezelfde wijze verantwoord als de oorspronkelijke contracten waarvoor ze zijn afgesloten. Nationale-Nederlanden Schadeverzekering Maatschappij N.V. blijft aansprakelijk jegens haar polishouders voor het herverzekeringsgedeelte waarvoor de herverzekeraars niet aan hun verplichtingen kunnen voldoen.

## Grondslagen voor de balans en winst-en-verliesrekening

### **Technische voorzieningen voor winstdeling en kortingen**

Een voorziening winstdeling wordt getroffen in het geval dat er aantoonbaar sprake is van juridische verplichtingen (uit hoofde van een overeenkomst) of feitelijke verplichtingen (uit hoofde van geldig opgewekte verwachtingen) om het resultaat op een contract of pool van contracten of beleggingen geheel of gedeeltelijk met verzekerden te delen.

### **VOORZIENINGEN**

#### **Voorziening voor belastingen**

Belastinglatenties worden opgenomen voor alle tijdelijke verschillen tussen de boekwaarde en de fiscale waarde, waarbij wordt uitgegaan van belastingtarieven die zijn vastgesteld per balansdatum en die naar verwachting zullen gelden in de periode waarin de actieve belastinglatenties worden gerealiseerd of passieve belastinglatenties worden afgewikkeld. Actieve en passieve belastinglatenties worden niet verdisconteerd.

Actieve belastinglatenties worden alleen opgenomen indien het waarschijnlijk is dat in de nabije toekomst fiscale winsten zullen worden gerealiseerd ter compensatie van deze tijdelijke verschillen. Voor tijdelijke verschillen tussen de boekwaarde en fiscale waarde van investeringen in groepsmaatschappijen en deelnemingen worden belastinglatenties opgenomen.

#### **Overige voorzieningen**

Een voorziening is een verplichting waarvan de omvang of het moment van afwikkeling onzeker is. Een voorziening wordt in de balans opgenomen als Nationale-Nederlanden Schadeverzekering Maatschappij N.V. een uit het verleden voortvloeiende verplichting heeft, het waarschijnlijk is dat voor de afwikkeling ervan een uitstroom van middelen noodzakelijk is en er een betrouwbare schatting van kan worden gemaakt. Voorzieningen worden verdisconteerd wanneer de tijdswaarde van het geld een materieel effect heeft bij gebruikmaking van een bruto disconteringsvoet. Het bepalen van de hoogte van de voorziening is van nature omgeven door onzekerheden waarbij inschattingen met betrekking tot de omvang en het tijdstip van toekomstige kasstromen worden gemaakt.

### **DEPOTS VAN HERVERZEKERAARS**

Deze post betreft schulden uit hoofde van verstrekte onderpanden in het kader van herverzekeringsovereenkomsten.

### **OVERIGE BALANSPOSTEN**

Voor zover niet anders vermeld zijn de balansposten gewaardeerd tegen nominale waarde.

## Grondslagen voor de balans en winst-en-verliesrekening

### GRONDSLAGEN VOOR RESULTAATBEPALING

#### ALGEMEEN

Baten en lasten worden toegerekend aan het jaar waarop zij betrekking hebben.

#### VERDIENDE PREMIES EIGEN REKENING

De geboekte bruto premies voor schadeverzekeringscontracten hebben betrekking op prolongaties en de gedurende het jaar afgesloten polissen en zijn exclusief assurantiebestedingen of –heffingen. Premies ontvangen van volmachthouders (met betrekking tot bij volmacht uitgeschreven polissen) worden met een vertraging van 3 maanden verantwoord. Voor deze periode wordt een raming van de premies opgenomen. Het saldo van de bruto premies verminderd met de uitgaande herverzekeringpremies en de wijziging in de technische premievoorzieningen wordt aangeduid als ‘verdiende premies eigen rekening’.

#### WIJZIGING TECHNISCHE VOORZIENINGEN NIET VERDIENDE PREMIES EN LOPENDE RISICO'S

Niet-verdiende premies betreffen dat deel van de in een jaar geboekte bruto premies dat betrekking heeft op risicoperioden na balansdatum. De voorziening wordt pro-rata berekend, hoofdzakelijk op dag-, maand- of kwartaalbasis. De wijziging technische voorzieningen niet verdiende premies en lopende risico's is gelijk aan het verschil tussen begin- en eindvoorziening (na aftrek van herverzekering). Deze post bevat dus alle effecten van financiële transacties en alle effecten van bijstellingen van economische en actuariële grondslagen.

#### TOEGEREKENDE OPBRENGST UIT BELEGGINGEN

De toegerekende opbrengsten uit beleggingen bestaan volledig uit opbrengsten van beleggingen welke zijn toe te rekenen aan de technische voorzieningen. Toerekening geschiedt op basis van de gemiddelde voorzieningen van de verschillende branches.

#### SCHADEN EIGEN REKENING

Claims uit hoofde van schadeverzekeringen betreffen alle schadegevallen die zich gedurende het jaar voordoen, ongeacht of deze zijn gemeld, alsmede hiermee verband houdende schadebehandelingskosten, verminderd met ontvangen bedragen van herverzekeraars, de eventuele residuwaarde en andere verhaalde bedragen.

Schadebehandelingskosten betreffen gemaakte interne en externe kosten verband houdende met de afwikkeling van schadeclaims. Onder de interne kosten vallen alle directe kosten van de schadeafdeling en het deel van de algemene kosten dat direct aan dit onderdeel kan worden toegerekend.

#### WIJZIGING TECHNISCHE VOORZIENING SCHADE EIGEN REKENING

De wijziging technische voorziening schade eigen rekening is gelijk aan het verschil tussen begin- en eindvoorziening ( na aftrek van herverzekering). Deze post bevat dus alle effecten van financiële transacties en alle effecten van bijstellingen van economische en actuariële grondslagen.

#### WINSTDELING EN KORTINGEN

Deze post bevat de reserveringen voor winstdelingen aan polishouders en premiekorting met een contractueel winstdelingskarakter.

#### BEDRIJFSKOSTEN

De bedrijfskosten worden bepaald op historische basis en toegerekend aan het verslagjaar waarop zij betrekking hebben. De toedeling van kosten aan beleggingskosten, acquisitiekosten en overige kosten geschiedt op basis van integrale kosten.

# Grondslagen voor de balans en winst-en-verliesrekening

### **OVERIGE TECHNISCHE BATEN EN LASTEN EIGEN REKENING**

Onder deze post worden de overige technische lasten verantwoord die direct met het verzekeringsbedrijf samenhangen. De overdracht van portefeuilles, waarvan de tegenwaarde (onder meer) gevormd wordt door de post wijziging technische voorziening wordt onder deze post verantwoord.

### **OPBRENGST UIT BELEGGINGEN**

De beleggingsopbrengsten bestaan uit dividend en rente voor het boekjaar, waardemutaties van beleggingen tegen reële waarde met verantwoording van waardeveranderingen in de winst- en verliesrekening en boekresultaten bij verkoop van beleggingen. Dividend op beleggingen in aandelen wordt als bate verantwoord op de ex-dividenddatum. Rentebaten worden opgenomen in de periode waarop deze betrekking hebben, waarbij rekening wordt gehouden met het effectieve rendement op de belegging. Hierin zijn ook interestbaten opgenomen als gevolg van renteversillen op valutatermijncontracten. Het gerealiseerde boekresultaat op de verkoop van een belegging is het verschil tussen de ontvangen opbrengsten, na aftrek van transactiekosten, en de oorspronkelijke (geamortiseerde) kostprijs. Waardemutaties betreffen het verschil tussen de opbrengst bij verkoop gedurende het jaar de verkrijgingsprijs gedurende het jaar.

### **BELEGGINGSLASTEN**

#### **Rentebaten en –lasten**

Rentebaten en rentelasten worden in de winst- en verliesrekening verantwoord gebruikmakend van de effectieve rentemethode. De effectieve rentemethode is een methode voor het berekenen van de geamortiseerde kostprijs van het financieel instrument en van de allocatie van rentebaten en rentelasten over de relevante periode. De rentevoet waarbij de contante waarde van de verwachte kasstromen over de looptijd van het financieel instrument, of waar van toepassing een kortere periode, precies gelijk is aan de boekwaarde van het financieel actief of financiële verplichting, is de effectieve rente. Bij de berekening van de effectieve rente houdt Nationale-Nederlanden Schadeverzekering Maatschappij N.V. rekening met alle contractuele bepalingen van het financiële instrument (bijvoorbeeld vervroegde aflossing), maar niet met toekomstige verliezen als gevolg van oninbaarheid. In de berekening worden alle provisies en andere contractuele kasstromen meegenomen die onderdeel uitmaken van de effectieve rentemethode evenals transactiekosten, agio en disagio.

### **TOEGEREKENDE OPBRENGST UIT BELEGGINGEN OVERGEBOEKT NAAR TECHNISCHE REKENING**

De toegerekende opbrengst uit beleggingen overgeboekt naar technische rekening bestaat volledig uit de opbrengst op de beleggingen aangehouden ter dekking van de technische voorzieningen. De beleggingen ter dekking van de technische voorzieningen bestaan uit aandelen, obligaties en andere vastrentende waardepapieren, en beleggingen in deelnemingen. De toerekening van de opbrengsten uit beleggingen vindt plaats op basis van het pro-rata aandeel van het eigen vermogen in de totale beleggingsportefeuille. De aan technische rekening toegerekende opbrengst uit beleggingen wordt bepaald onder aftrek van beleggingslasten.

### **BELASTINGEN**

De vennootschapsbelasting is berekend tegen het geldend tarief over het resultaat voor belastingen over het boekjaar, rekening houdend met tijdelijke en permanente verschillen tussen de winstbepaling van de jaarrekening en de fiscale winstberekening. De belastingen bestaan derhalve uit latente en acute winstbelastingen. Winstbelastingen worden in de winst- en verliesrekening verantwoord tenzij de belasting betrekking heeft op posten die direct in het eigen vermogen worden verantwoord. In dit laatste geval wordt ook de belasting via het eigen vermogen verantwoord.

## Toelichting op de balans

Bedragen in duizenden euro's, tenzij anders aangegeven

**ACTIVA****1 DEELNEMINGEN IN GROEPSMAATSCHAPPIJEN****Deelnemingen in groepsmaatschappijen**

	2007	2006
Naam van de deelneming		
Koolhaas Verzekeringen N.V.	696	952
Premiecoach.nl B.V.	9	-
	<u>705</u>	<u>952</u>

**Verloop deelnemingen in groepsmaatschappijen**

	2007	2006
Balanswaarde begin van het jaar	952	251.530
Verwervingen	9	20.361
Resultaat boekjaar	-256	53.838
Herwaarderingen	-	7.159
Herrubriceringen	-	-331.936
Balanswaarde eind van het jaar	<u>705</u>	<u>952</u>

**2 OBLIGATIES UITGEGEVEN DOOR EN VORDERINGEN OP GROEPSMAATSCHAPPIJEN****Verloop in obligaties uitgegeven door en vorderingen op groepsmaatschappijen**

	2007	2006
Balanswaarde begin van het jaar	130.726	170.886
Aankopen	14.107	9.225
Aflossingen	-131.943	-49.385
Balanswaarde eind van het jaar	<u>12.890</u>	<u>130.726</u>

**Specificatie obligaties uitgegeven door en vorderingen op groepsmaatschappijen**

	2007	2006
Lening u/g ING REI Investment I B.V.	12.890	60.596
Lening u/g NN Hypotheekbedrijf N.V.	-	70.000
Lening u/g ING Bank N.V.	-	130
Totaal obligaties uitgegeven door en vorderingen op groepsmaatschappijen	<u>12.890</u>	<u>130.726</u>

**3 ANDERE DEELNEMINGEN**

Voor al de onderstaande deelnemingen is, met uitzondering van Stichting Schadegarant en Verzekeraarshulpdienst, sprake van invloed van betekenis door de combinatie van het financiële belang van Nationale-Nederlanden Schadeverzekering Maatschappij N.V. voor eigen rekening en haar rol als fondsbeheerder.

## Toelichting op de balans

Bedragen in duizenden euro's, tenzij anders aangegeven

## Andere deelnemingen

2007	Percentage deelneming (%)	Balans- waarde (EUR)	Resultaat (EUR)
ING Real Estate International Investment I B.V.	6,15	220.996	17.841
Parcom Ventures B.V.	13,70	146.205	21.901
Verenigde Assurantiebedrijven Nederland N.V.	31,42	4.050	937
ArboDuo B.V.	50,00	2.711	1.096
Keerpunt B.V.	50,00	1.172	120
Stichting Schadegarant	7,41	14	0
Verzekeraarshulpdienst Holdig B.V.	15,09	435	0
Herstel Verzekerd B.V.	33,33	6	0
		<b>375.589</b>	

2006	Percentage deelneming (%)	Balans- waarde (EUR)	Resultaat (EUR)
ING Real Estate International Investment I B.V.	6,15	202.745	33.272
Parcom Ventures B.V.	13,70	129.191	20.412
Verenigde Assurantiebedrijven Nederland N.V.	31,42	4.816	999
ArboDuo B.V.	50,00	1.615	773
ArboNed N.V.	22,06	2.461	1.021
Keerpunt B.V.	50,00	1.051	73
Stichting Schadegarant	7,41	14	0
Verzekeraarshulpdienst Holding B.V.	15,09	435	123
Herstel Verzekerd B.V. i.o.	33,33	6	0
		<b>342.334</b>	

De verkrijgingsprijs van de andere deelnemingen bedraagt EUR 174.293 (2006: 176.295)

## Verloop in andere deelnemingen

	2007	2006
Balanswaarde begin van het jaar	342.334	6.936
Investerings	-	840
Herwaarderingen	-6.180	-
Resultaat deelnemingen	42.096	2.622
Desinvesterings	-2.661	-
Herrubriceringen	-	331.936
Balanswaarde eind van het jaar	<b>375.589</b>	<b>342.334</b>

## Toelichting op de balans

Bedragen in duizenden euro's, tenzij anders aangegeven

**4 AANDELEN, DEELNEMINGSBEWIJZEN EN ANDERE NIET-VASTRENTENDE WAARDEPAPIEREN****Verloop in aandelen, deelnemingsbewijzen en andere niet-vastrentende waardepapieren**

	2007	2006
Balanswaarde begin van het jaar	708.201	626.270
Investerings	386.777	93.376
Desinvesteringen	-902.165	-96.481
Herwaarderingen	78.063	85.022
Bijzondere waardeverminderingen	-5.113	-
Terugnemingen van bijzondere waardeverminderingen	39	-
Verschillen uit omrekening vreemde valuta	-5	14
Balanswaarde eind van het jaar	265.797	708.201

De kostprijs van de aandelen, deelnemingsbewijzen en andere niet-vastrentende waardepapieren is EUR 221.066 (2006: EUR 458.032).

**5 OBLIGATIES EN ANDERE VASTRENTENDE WAARDEPAPIEREN****Verloop in obligaties en andere vastrentende waardepapieren**

	2007	2006
Balanswaarde begin van het jaar	1.957.724	2.103.640
Investerings	375.523	350.839
Desinvesteringen	-483.076	-384.162
Herwaarderingen	-34.821	-97.406
Bijzondere waardeverminderingen	-47.819	-
Terugnemingen van bijzondere waardeverminderingen	267	-
Verschillen uit omrekening vreemde valuta	-4.422	-9.818
Overige mutaties	-	-5.369
Balanswaarde eind van het jaar	1.763.376	1.957.724

De geamortiseerde kostprijs van de obligaties en andere vastrentende waardepapieren is EUR 1.754.547 (2006: EUR 1.918.059).

**6 VORDERINGEN UIT ANDERE LENINGEN****Verloop in vorderingen uit andere leningen**

	2007	2006
Balanswaarde begin van het jaar	99.354	118.405
Uitgegeven gelden	-	7.495
Aflossingen	-6.196	-26.307
Overige mutaties	-111	-239
Balanswaarde eind van het jaar	93.047	99.354

De restant hoofdsom van de vorderingen uit andere leningen bedraagt EUR 93.374 (2006: EUR 99.570).  
De actuele waarde van de vorderingen uit andere leningen bedraagt EUR 95.409 (2006: EUR 105.314).

## Toelichting op de balans

Bedragen in duizenden euro's, tenzij anders aangegeven

**7 ANDERE FINANCIËLE BELEGGINGEN****Verloop in andere financiële beleggingen**

	2007	2006
Balanswaarde begin van het jaar	247.897	341.714
Investerings	48.092	-
Desinvesteringen	-119.729	-2.946
Herwaarderingen	-1.905	-
Overige mutaties	45.458	-90.871
Balanswaarde eind van het jaar	219.813	247.897

**8 DEPOTS BIJ VERZEKERAARS****Verloop in depots bij verzekeraars**

	2007	2006
Balanswaarde begin van het jaar	37.841	55.572
Overige mutaties	-5.997	-17.731
Balanswaarde eind van het jaar	31.844	37.841

**9 AFGELEIDE FINANCIËLE INSTRUMENTEN****Verloop in afgeleide financiële instrumenten**

	2007	2006
Balanswaarde begin van het jaar	357	438
Aankopen	2.272	-
Verkopen	-2.272	-
Aflossing	-4.835	-2.971
Gerealiseerd verlies bij verkoop	-	-126
Ongerealiseerde waardevermindering	-	118
Herwaardering Intrest component	-864	-1.412
Herwaardering Valuta component	5.871	4.310
Balanswaarde eind van het jaar	530	357

De verkrijgingsprijs van de afgeleide financiële instrumenten is EUR 0 (2006: EUR 0).

**10 OVERIGE VORDERINGEN****Overige vorderingen**

	2007	2006
Waarborgsommen	42	24
Leningen personeel	-	133
Belastingen	5.802	-
Andere vorderingen	18.911	33.491
	24.755	33.648

## Toelichting op de balans

Bedragen in duizenden euro's, tenzij anders aangegeven

De overige vorderingen hebben een looptijd korter dan één jaar.

**11 LIQUIDE MIDDELEN****Liquide middelen**

	2007	2006
Kasmiddelen	-	-
Betalingen onderweg	2.018	-
Banktegoeden	15.099	10.392
	<u>17.117</u>	<u>10.392</u>

De liquide middelen staan volledig ter vrije beschikking van Nationale-Nederlanden Schadeverzekering Maatschappij N.V.

**12 LOPENDE RENTE EN HUUR****Lopende rente**

	2007	2006
Nog te ontvangen rente	50.708	54.240
	<u>50.708</u>	<u>54.240</u>

**13 OVERLOPENDE ACQUISITIEKOSTEN****Verloop in overlopende acquisitiekosten**

	2007	2006
Balanswaarde begin van het jaar	47.015	55.665
Mutatie overlopende acquisitiekosten	-3.261	-8.650
Balanswaarde einde van het jaar	<u>43.754</u>	<u>47.015</u>

De overlopende activa hebben een looptijd korter dan één jaar.

**14 EIGEN VERMOGEN****Eigen vermogen**

	2007	2006
Gestort en opgevraagd kapitaal <b>1</b>	6.807	6.807
Agio	11.345	11.345
Herwaarderingsreserve <b>2</b>	65.275	277.318
Wettelijke reserve deelnemingen <b>3</b>	200.841	106.478
Overige reserves <b>4</b>	-344.111	446.942
Onverdeelde winst <b>5</b>	425.590	275.664
	<u>365.747</u>	<u>1.124.554</u>

## Toelichting op de balans

Bedragen in duizenden euro's, tenzij anders aangegeven

## 14-1 GESTORT EN OPGEVRAAGD KAPITAAL

## Aandelenkapitaal

	Aantal (nominale waarde EUR 5) * 1000		Bedrag	
	2007	2006	2007	2006
Maatschappelijk aandelenkapitaal	4.550	4.550	22.750	22.750
Aandelen in portefeuille	3.189	3.189	15.943	15.943
Geplaatst en gestort aandelenkapitaal	1.361	1.361	6.807	6.807

## 14-2 HERWAARDERINGSRESERVE

## Herwaarderingsreserve

	2007	2006
Herwaarderingsreserve deelnemingen	-	9.110
Herwaarderingsreserve aandelen	47.052	250.169
Herwaarderingsreserve obligaties	18.223	18.039
	65.275	277.318

## Verloop in herwaarderingsreserve deelnemingen

	2007
Balanswaarde begin van het jaar	9.110
Overgeheveld naar wettelijke reserve deelnemingen	-9.110
Balanswaarde eind van het jaar	-

## Verloop in herwaarderingsreserve aandelen

	2007
Balanswaarde begin van het jaar	250.169
Ongerealiseerde herwaarderingsreserves	78.337
Overgeheveld naar winst- en verlies (gerealiseerd)	-283.769
Verschillen uit omrekening vreemde valuta	-5
Overige	2.320
Balanswaarde eind van het jaar	47.052

## Verloop in herwaarderingsreserve obligaties

	2007
Balanswaarde begin van het jaar	18.039
Ongerealiseerde herwaarderingsreserves	-8.597
Overgeheveld naar winst- en verlies (gerealiseerd)	-612
Overige	9.393
Balanswaarde eind van het jaar	18.223

## Toelichting op de balans

Bedragen in duizenden euro's, tenzij anders aangegeven

**14-3 WETTELIJKE RESERVE DEELNEMINGEN****Verloop in wettelijke reserve deelnemingen**

	2007
Balanswaarde begin van het jaar	106.478
Overgeheveld van herwaarderingsreserve	9.110
Overgeheveld van overige reserves	85.253
	200.841

**14-4 OVERIGE RESERVES****Verloop in overige reserves**

	2007
Balanswaarde begin van het jaar	446.942
Dotatie onverdeelde winst voorgaand boekjaar	275.664
Mutatie inzake contante en latente belastingen	-28.507
Mutatie wettelijke reserve deelnemingen	-85.253
Dividend	-935.766
Overige	-17.191
Balanswaarde eind van het jaar	-344.111

**14-5 ONVERDEELDE WINST****Verloop in onverdeelde winst**

	2007
Balanswaarde begin van het jaar	275.664
Dotatie onverdeelde winst voorgaand boekjaar	-275.664
Resultaat na belastingen huidig boekjaar	425.590
Balanswaarde eind van het jaar	425.590

**Gebonden vermogen**

De wettelijke reserves en de herwaarderingsreserve zijn niet vrij uitkeerbaar.

**Solvabiliteit**

	2007	2006
Minimum solvabiliteit	185.870	164.335
Noodzakelijk geachte solvabiliteit	278.805	246.503
Aanwezige solvabiliteit	361.001	1.018.076

### Toelichting op de balans

Bedragen in duizenden euro's, tenzij anders aangegeven

#### **Noodzakelijk geachte solvabiliteit**

Door de directie van Nationale-Nederlanden Schadeverzekering Maatschappij N.V. is de gewenste solvabiliteit op 150% van de hierboven vermelde minimum solvabiliteit vastgesteld, waarbij voor specifieke producten een verhoging kan worden toegepast. De solvabiliteit van Nationale-Nederlanden Schadeverzekering Maatschappij N.V. moet in samenhang gezien worden met de gehele solvabiliteitspositie van ING Groep. Een frequente monitoring en actief kapitaalmanagement zullen er zorg voor dragen dat de aanwezige solvabiliteit zich rond het gewenste niveau zal bewegen.

#### **15 TECHNISCHE VOORZIENINGEN**

Verzekeringsspolissen met een significant verzekeringsrisico worden als verzekeringcontracten gepresenteerd. Verzekeringstechnische voorzieningen geven de verwachte toekomstige uitbetalingen weer uit hoofde van aanspraken op schadeverzekeringssuitkeringen, inclusief de kosten die verband houden met deze uitkeringen.

#### **Methode voor de berekening van de technische voorzieningen**

Bij de melding en afwikkeling van schadeclaims doen zich aanzienlijke vertragingen voor en is er relevante ervaring en inschattingvermogen nodig om de omvang van de uitstaande verplichtingen te bepalen. De uiteindelijke kosten kunnen op de balansdatum niet met volledige zekerheid worden vastgesteld. De voorzieningen voor schadeverzekeringen zijn gebaseerd op informatie die bij vaststelling van de voorziening beschikbaar is. Het is evenwel inherent aan de aard van deze activiteiten dat de uiteindelijke verplichtingen kunnen afwijken van de opgenomen verplichtingen als gevolg van ontwikkelingen na de balansdatum of doordat zich bijzondere gebeurtenissen (catastrofes) voordoen.

De schadevoorzieningen worden gevormd om de verwachte uiteindelijke aansprakelijkheid voor uitkeringen en schadebehandelingskosten af te dekken met betrekking tot alle schadegevallen die al hebben plaatsgevonden. De getroffen voorzieningen dekken reeds gemelde schadegevallen en de daaraan verbonden schadebehandelingskosten, alsmede ontstane maar nog niet gemelde schadegevallen (IBNR) en de daaraan verbonden geschatte schadebehandelingskosten.

De schadereserves zijn, met uitzondering van aansprakelijkheid, gebaseerd op niet verdisconteerde schattingen van toekomstige uitkeringen, voor de arbeidsongeschiktheidsverzekeringen wordt de contante waarde van de toekomstige uitkeringen als voorziening aangehouden.

Er zijn geen egalisatie- of catastrofevoorzieningen opgenomen. Voor het opvangen van eventuele catastrofes zullen de algemene reserves (onderdeel van het eigen vermogen) beschikbaar zijn. Daarnaast is het risico van catastrofe-schades gedeeltelijk middels herverzekering afgedekt.

De schadevoorzieningen worden geschat op basis van feiten die op het moment van de schatting bekend zijn, waaronder eigen ervaringscijfers met betrekking tot de ontwikkeling van uitkeringen, regres, ontstane schadegevallen, gemiddelde kosten per schadegeval en aantallen van vergelijkbare claims.

Het historisch schadeverloop wordt hoofdzakelijk geanalyseerd naar schadepriode. Daarnaast worden grote claims in elk segment doorgaans afzonderlijk beoordeeld; zij worden hetzij tegen de nominale waarde van de schadetaxatie opgenomen, hetzij separaat geprojecteerd om de ontwikkeling van grote claims in uitdrukking te brengen.

De geschatte schadevoorzieningen worden voortdurend bijgesteld als onderdeel van een continue proces, op basis van feitelijk schadeverloop, afgewikkelde claims en nieuw gemelde schadegevallen.

Het totaalbedrag van de verwachte uiteindelijke kosten van claims wordt geschat aan de hand van diverse gangbare actuariële en statistische ramingstechnieken. Deze technieken voorspellen de ontwikkeling van uitkeringen, schadelast, gemiddelde kosten per schadegeval en aantallen claims voor elk jaar op basis van de waargenomen ontwikkeling in voorgaande jaren.

In 2007 is het resultaat beïnvloed door methodeverfijningen c.q. uniformering van berekeningsmethoden voor de technische voorzieningen. De volgende schattingswijzigingen hebben plaatsgevonden:

- De voorziening niet verdiende premie bij inkomen Collectief worden met ingang van 2007 vastgesteld op de 1/12<sup>e</sup> methode. Aangezien het premie volume in 2007 vrijwel gelijk is gebleven kan gesteld worden dat de mutatie van deze voorziening ad EUR 1.900 tevens het positieve resultaatseffect is;
- Het bij inkomen herverzekerde deel IBNR is op de balans geplaatst en heeft geleid tot een dotatie aan de voorziening ad EUR 6.900;
- Het dotatiepercentage ziekengeld daggeld is naar boven bijgesteld vanwege een daling in premie, waardoor het effect resultaatneutraal is;
- Het dotatiepercentage voor WIA-AOP is in overeenstemming met tariefgrondslagen gebracht en heeft geleid tot een hogere dotatie aan de voorziening ad EUR 1.900;

## Toelichting op de balans

Bedragen in duizenden euro's, tenzij anders aangegeven

- Het dotatiepercentage voor werkhervatting gedeeltelijk arbeidsgeschikten Eigen beheer Daggeld (WGA-EBD) is in overeenstemming met tariefgrondslagen gebracht en heeft geleid tot een hogere dotatie aan de voorziening EUR 3.700;
- Voorziening ontoereikende premie WGA-EBD is EUR 6.600 vrijgevallen, waarbij EUR 4.700 aan de IBNR is gedoteerd. Per saldo is er dus sprake van een vrijval van EUR 1.900 ten gunste van het resultaat;
- Voor een deel van de ziekengeldportefeuille zijn winstregelingen van toepassing en derhalve zijn voor toekomstige winstdelingen een voorziening winstdelingen gevormd;
- Bij de branche Transport is de fondssystematiek omgezet in het schadejaarsysteem met een gelijktijdige overgang op de stochastische methode met een positief resultaatseffect van EUR 1.800;
- VOP voor BA vervalt en er is een nieuwe VOP voor AVP en Brand SVB gevormd;
- Methode voor de bepaling van de voorziening niet verdiende premie is bij volmachten herzien met een negatief resultaatseffect van EUR 10.000;
- Bij MAR is de prospectieve methode voor de IBNR uitgebreid met een negatief resultaatseffect van EUR 3.900.

De technische voorzieningen hebben een langlopend karakter.

### 16 TECHNISCHE VOORZIENING VOOR NIET VERDIENDE PREMIES EN LOPENDE RISICO'S

#### Technische voorziening voor nog niet verdiende premies en lopende risico's

	Bruto		Herverzekeringsdeel		Eigen rekening	
	2007	2006	2007	2006	2007	2006
Direct bedrijf						
- Overlopende premies	212.273	224.984	1.217	1.217	211.056	223.767
- Wiskundig vastgesteld	42.132	47.671	-	-	42.132	47.671
- Forfaitair vastgesteld	7	47	-	-	7	47
Indirect bedrijf	658	906	-	-	658	906
	<b>255.070</b>	<b>273.608</b>	<b>1.217</b>	<b>1.217</b>	<b>253.853</b>	<b>272.391</b>

In de voorziening voor nog niet verdiende premies en lopende risico's zijn onder andere de onderstaande voorzieningen aanwezig.

#### Wiskundig vastgestelde voorziening

De wiskundig vastgestelde voorziening heeft betrekking op langlopende risico's waarbij de ontwikkeling van de premie in de tijd niet gelijk loopt met de ontwikkeling van het risico. De voorziening wordt post voor post vastgesteld als de contante waarde van het verschil tussen de toekomstige jaarlijkse risicopremie en de toekomstige netto premie baten op basis van actuariële grondslagen.

#### Voorziening ontoereikende premie

De voorziening ontoereikende premie is een voorziening welke is gevormd naar aanleiding van in de toekomst te verwachten verliezen. Het merendeel van de totale voorziening is gebaseerd op juridische verplichtingen.

#### WGA-hiaat voorziening

In verband met de invoering van de Wet Werk en Inkomen naar Arbeidsvermogen (WIA) is een product voor het WGA-hiaat geïntroduceerd. Bestaande relaties hebben het aanbod gekregen om het WGA-hiaat te verzekeren, waarbij een deel van het inlooprisico gratis wordt meeverzekerd.

## Toelichting op de balans

Bedragen in duizenden euro's, tenzij anders aangegeven

## Verloop Technische voorziening voor nog niet verdiende premies en lopende risico's

	Bruto		Herverzekeringsdeel		Eigen rekening	
	2007	2006	2007	2006	2007	2006
Balanswaarde begin van het jaar	273.608	303.642	1.217	1.011	272.391	302.631
Premies geboekt in boekjaar	1.100.957	1.111.868	20.818	26.120	1.080.139	1.085.748
Premies verdiend in boekjaar	-1.119.838	-1.141.902	-20.818	-25.914	-1.099.020	-1.115.988
Overige mutaties in niet verdiende premies	-4.956	-	-	-	-4.956	-
Wijziging in voorziening niet verdiende premies oopenomen als lasten	5.300	-	-	-	5.300	-
Balanswaarde eind van het jaar	255.070	273.608	1.217	1.217	253.853	272.391

## 17 TECHNISCHE VOORZIENING VOOR TE BETALEN SCHADEN/UITKERINGEN

## Technische voorziening voor te betalen schaden/uitkeringen

	Bruto		Herverzekeringsdeel		Eigen rekening	
	2007	2006	2007	2006	2007	2006
Direct bedrijf						
- Periodieke uitkeringen	835.138	867.768	26.081	25.115	809.057	842.653
- Fondsen	-	14.229	-	905	-	13.324
- Overige uitstaande schaden	1.050.660	1.042.806	54.097	51.814	996.563	990.992
Indirect bedrijf						
- Fondsen	-	533	-	-	-	533
- Overige uitstaande schaden	16.891	15.718	2	332	16.889	15.385
	1.902.689	1.941.054	80.180	78.166	1.822.509	1.862.887

## Verloop Technische voorziening voor te betalen schaden/uitkeringen

	Bruto		Herverzekeringsdeel		Eigen rekening	
	2007	2006	2007	2006	2007	2006
Balanswaarde begin van het jaar	1.941.054	2.052.679	78.166	74.006	1.862.888	1.978.673
Premies geboekt in boekjaar	-	21.318	-	323	-	20.995
Bijschrijving interest	28.113	37.814	-913	52	29.026	37.762
Betaalde provisie	-	-4.214	-	-	-	-4.214
In het boekjaar geboekte schaden	-629.912	-611.240	-7.738	-11.220	-622.174	-600.020
Toevoeging gedurende boekjaar	561.334	451.184	10.665	15.006	550.669	436.178
Overige wijzigingen	2.100	-6.487	-	-	2.100	-6.487
Balanswaarde eind van het jaar	1.902.689	1.941.054	80.180	78.166	1.822.509	1.862.887

## Toereikendheidstoets

De technische voorzieningen voor niet verdiende premies en lopende risico's (voorziening premies) en voor te betalen schaden/uitkeringen (voorziening schaden) worden regelmatig door Nationale-Nederlanden Schadeverzekering Maatschappij

## Toelichting op de balans

Bedragen in duizenden euro's, tenzij anders aangegeven

N.V. op toereikendheid getoetst. Indien de totale voorziening op maatschappijniveau niet toereikend is dan wordt de voorziening versterkt. Voor de meeste voorzieningen heeft de toets een kwantitatief karakter. De toets bestaat er in dat geval uit de actuele waarde van de voorziening te bepalen en deze te vergelijken met de balanswaarde. De actuele waarde is gedefinieerd als de som van de verwachtingswaarde en een risicomarge. De verwachtingswaarde wordt bepaald door een projectie te maken van toekomstige, uit aangegane verplichtingen voortvloeiende, lasten en baten en deze te disconteren tegen de op verslagdatum geldende rentetermijnstructuur. Bij het projecteren van toekomstige lasten en baten wordt onderscheid gemaakt tussen voorzieningen die actuariëel worden vastgesteld en overige voorzieningen. Bij de actuariële voorzieningen wordt de projectie gemaakt op basis van polis- en/of schadegegevens op postniveau en best-estimate grondslagen voor invalidering, revalidering en sterfte. Bij de overige voorzieningen wordt de projectie gemaakt per homogene risicogroep met behulp van een stochastisch reserveringsmodel (Voorziening Schaden) of op basis van MTP-aannames (Voorziening Premies). De risicomarge wordt bepaald door middel van de zogenaamde cost-of-capital methode. In totaal EUR 97.000 van de balansvoorziening is kwalitatief getoetst. Uit een kwalitatieve analyse blijkt dat deze voorzieningen eveneens toereikend zijn.

### Uitkomst Toereikendheidstoets

	2007	2006
Verwachtingswaarde	1.575.812	1.622.956
Risicomarge	49.938	51.886
Benodigde voorziening	1.625.751	1.674.842
Balanswaarde voorziening*	2.032.608	2.085.799
Positieve marge	406.858	410.957

\* De balansvoorziening is gelijk aan de som van de voorziening premies en schaden verminderd met geactiveerde acquisitiekosten.

Conclusie is dat de voorzieningen toereikend zijn.

## 18 TECHNISCHE VOORZIENING VOOR WINSTDELING EN KORTINGEN

### Technische voorziening voor winstdeling en kortingen

	2007	2006
Winstdeling collectieve polishouders	20.592	22.672
Winstdeling volmachthouders	6.900	-
	27.492	22.672

### Verloop in technische voorziening voor winstdeling en kortingen

	2007
Balanswaarde begin van het jaar	22.672
Dotaties	6.195
Onttrekkingen	-1.375
Balanswaarde eind van het jaar	27.492

## Toelichting op de balans

Bedragen in duizenden euro's, tenzij anders aangegeven

**19 AFGELEIDE FINANCIËLE INSTRUMENTEN****Verloop in afgeleide financiële instrumenten**

	2007	2006
Balanswaarde begin van het jaar	39	497
Investerings	961	431
Desinvesteringen	-726	-
Gerealiseerde winst bij verkoop	-256	-581
Gerealiseerd verlies bij verkoop	3	-
Ongerealiseerde waardevermeerdering	-	136
Ongerealiseerde waardevermindering	-	-25
Herwaardering Intrest Component	-30	-62
Herwaardering Valuta Component	230	-357
Balanswaarde eind van het jaar	221	-308

De verkrijgingsprijs van de afgeleide financiële instrumenten is EUR 0 (2006: EUR 18,5).

**20 VOORZIENING VOOR BELASTINGEN****Voorziening voor latente belastingen**

	2007	2006
Latente belastingverplichtingen	1.595	5.845
	1.595	5.845

De voorziening voor belastinglatenties wordt gevormd voor alle tijdelijke verschillen tussen de boekwaarde en de fiscale waarde, waarbij wordt uitgegaan van een vast belastingtarief dat is vastgesteld per balansdatum en die naar verwachting zal gelden in de periode waarin de passieve belastinglatenties worden afgewikkeld. De looptijd van deze voorziening is geschat tussen de één en vijf jaar.

**Verloop in voorziening voor latente belastingen**

	2007	2006
Balanswaarde begin van het jaar	5.845	29.275
Mutaties verantwoord in het resultaat	-11.966	6.766
Mutaties verantwoord in het eigen vermogen	1.535	-
Overige mutaties	6.181	-30.196
Balanswaarde eind van het jaar	1.595	5.845

**21 OVERIGE VOORZIENINGEN****Overige voorzieningen**

	2007	2006
Reorganisaties en bedrijfsverplaatsingen	4.738	6.840
	4.738	6.840

## Toelichting op de balans

Bedragen in duizenden euro's, tenzij anders aangegeven

## Verloop in voorziening voor reorganisaties en bedrijfsverplaatsingen

	2007	2006
Balanswaarde begin van het jaar	6.840	13.092
Dotatie voorziening	8.168	7.880
Uitbetaald	-8.613	-3.679
Vrijval	-1.657	-10.453
Balanswaarde eind van het jaar	4.738	6.840

In 2005 zijn als gevolg van verregaande automatisering, medewerkers boventallig verklaard. Op basis van het ING vastgesteld sociaal plan zijn met deze medewerkers uitstroomregelingen getroffen. Hiervoor is een reorganisatievoorziening gevormd. De voorziening bestaat uitsluitend uit looncomponenten. De looptijd van deze voorziening ligt tussen de één en vier jaar.

## 22 DEPOTS VAN HERVERZEKERAARS

## Depots van herverzekeraars

	2007	2006
ING Reinsurance	122	123
Overige herverzekeraars	101	100
	223	223

## 23 SCHULDEN UIT DIRECTE VERZEKERING

## Schulden uit directe verzekering

	2007	2006
Vooruitontvangen bedragen van polishouders	67.361	-
Schulden uit directe verzekering aan tussenpersonen	12.854	19.408
Overige	20	-
	80.235	19.408

## 24 OVERIGE SCHULDEN

## Overige schulden

	2007	2006
Rekening courant met groepsmaatschappijen	256.011	185.554
Overige crediteuren	10.775	56.014
Belastingen en sociale premies	2.194	2.344
Gesepareerde beleggers	146.065	146.482
Nog te betalen dividend	-	21.263
Leningen aan Personeel	13	-
	415.058	411.657

## Toelichting op de balans

Bedragen in duizenden euro's, tenzij anders aangegeven

## Rekening courant met groepsmaatschappijen

	2007	2006
Nationale-Nederlanden Levenverzekering Maatschappij N.V.	24.193	-
ING-Verzekeringen N.V.	231.816	185.554
ING Insurances Services N.V.	2	-
	<u>256.011</u>	<u>185.554</u>

## Schulden naar resterende looptijd

2007	< 1 jaar	1-5 jaar	> 5 jaar	Totaal	Rentevoet
Schulden uit directe verzekering	80.235			80.235	
Schulden uit herverzekering	603			603	
Schulden aan kredietinstellingen	18.165			18.165	
Overige schulden	415.058			415.058	4,53%
	<u>514.061</u>			<u>514.061</u>	

De rentevoet heeft betrekking op de rekening courant verhoudingen met groepsmaatschappijen.

## Schulden naar resterende looptijd

2006	< 1 jaar	1-5 jaar	> 5 jaar	Totaal	Rentevoet
Schulden uit directe verzekering	19.408			19.408	
Schulden uit herverzekering	831			831	
Schulden aan kredietinstellingen	3.735			3.735	
Overige schulden	411.657			411.657	
	<u>435.631</u>			<u>435.631</u>	

## 25 OVERLOPENDE PASSIVA

## Overlopende passiva

	2007	2006
Nog te betalen acquisitiekosten herverzekering	247	214
	<u>247</u>	<u>214</u>

De overlopende passiva hebben een kortlopend karakter.

## Additionele informatie bij de balans

### 26 NIET IN DE BALANS OPGENOMEN VERPLICHTINGEN

Nationale-Nederlanden Schadeverzekering Maatschappij N.V. is betrokken bij activiteiten waar risico's aan zijn verbonden die niet of niet volledig in de balans tot uitdrukking komen. Voor zover relevant zijn deze hierna toegelicht.

Nationale-Nederlanden Schadeverzekering Maatschappij N.V. is aangesloten bij de Nederlandse Herverzekeringmaatschappij voor Terrorismeschade N.V. Uit dien hoofde betaalt Nationale-Nederlanden Schadeverzekering Maatschappij N.V. haar aandeel in de herverzekeringspremie en de overige kosten van Nederlandse Herverzekeringmaatschappij voor Terrorismeschade N.V. Nationale-Nederlanden Schadeverzekering Maatschappij N.V. staat tevens garant voor haar aandeel in het eigen risico van Nederlandse Herverzekeringmaatschappij voor Terrorismeschade N.V., zijnde 2,7246% van de eerste layer van 400 miljoen. In de berekening van de aanwezige solvabiliteit is deze garantie niet meegenomen.

#### Belastingverplichtingen

Nationale-Nederlanden Schadeverzekering Maatschappij N.V. vormt samen met ING Verzekeringen N.V. en het merendeel van haar overige Nederlandse groepsmaatschappijen een fiscale eenheid voor de vennootschapsbelasting. In verband daarmee worden de opeisbare belastingen van de betrokken maatschappijen in de jaarrekening van ING Verzekeringen N.V. verantwoord. Nationale-Nederlanden Schadeverzekering Maatschappij N.V. is samen met de andere tot de fiscale eenheid behorende groepsmaatschappijen hoofdelijk aansprakelijk voor de door ING Verzekeringen N.V. verschuldigde vennootschapsbelasting. De door ING Verzekeringen N.V. te vorderen vennootschapsbelasting ultimo 2007 bedraagt EUR 307.284 (2006 te betalen; EUR 361.000)

#### Pensioenverplichtingen

Nationale-Nederlanden Schadeverzekering Maatschappij N.V. neemt deel aan het 'defined benefit plan' van ING Nederland (Pensioenfonds ING). De pensioenregeling wordt gefinancierd door ING Groep. De regeling deelt de risico's tussen de individuele entiteiten waardoor de pensioenverplichting voor een individuele entiteit niet kan worden bepaald. ING Groep belast de pensioenkosten door aan de individuele entiteiten op basis van het aantal medewerkers dat werkzaam is bij een entiteit. Nationale-Nederlanden Schadeverzekering Maatschappij N.V. neemt deze pensioenkosten op in zijn winst- en verliesrekening voor de betreffende periode.

Er is sprake van een collectieve solidariteit voor de groep. Voor een nadere toelichting op zowel de collectieve pensioenlast als de collectieve pensioenverplichting wordt verwezen naar de geconsolideerde jaarrekening van ING Groep N.V.

### 27 JURIDISCHE PROCEDURES

Nationale-Nederlanden Schadeverzekering Maatschappij N.V. is betrokken bij een aantal rechtszaken en arbitrageprocedures, die betrekking hebben op claims door en tegen deze vennootschappen die voortkomen uit de normale bedrijfsuitoefening. In een aantal van deze procedures worden grote of onbepaalde bedragen geëist. Hoewel het niet mogelijk is de uitkomst van lopende of dreigende juridische procedures te voorspellen of te bepalen, is de Raad van Bestuur van mening dat het onwaarschijnlijk is dat de uitkomst hiervan materiële nadelige gevolgen zal hebben voor de financiële positie of bedrijfsresultaten van Nationale-Nederlanden Schadeverzekering Maatschappij N.V.

### 28 VERBONDEN PARTIJEN

Bij het uitoefenen van haar bedrijfsactiviteiten gaat Nationale-Nederlanden Schadeverzekering Maatschappij N.V. transacties aan met verbonden partijen. Partijen worden als verbonden beschouwd wanneer één partij de mogelijkheid heeft om invloed van betekenis uit te oefenen bij het nemen van financiële of operationele beslissingen door de andere partij. Transacties hebben plaatsgevonden op marktconforme voorwaarden. Als verbonden partijen van Nationale-Nederlanden Schadeverzekering Maatschappij N.V. zijn de deelnemingen, Nationale-Nederlanden Levenverzekering Maatschappij N.V., de groepsmaatschappijen van de ING Groep N.V. alsmede de Raad van Bestuur en de Raad van Commissarissen zijn aangemerkt.

## Additionele informatie bij de balans

### TRANSACTIES MET VERBONDEN PARTIJEN

Tussen Nationale-Nederlanden Schadeverzekering Maatschappij N.V. en de deelnemingen en de groepsmaatschappijen van de ING Groep N.V. hebben behoudens onderstaande transacties geen belangrijke transacties plaatsgevonden.

### Herverzekeringen bij verbonden partijen

De verzekeringsactiviteiten van Nationale-Nederlanden Schadeverzekering Maatschappij N.V. zijn herverzekerd bij ING Re (Netherlands) N.V.

### Kosten doorbelastingen

Door ING maatschappijen aan NN Schade:	2007
Nationale-Nederlanden Levenverzekering Maatschappij N.V.	273.529
	<u>273.529</u>

Nationale-Nederlanden Schadeverzekering Maatschappij N.V. krijgt diverse kosten doorbelast door maatschappijen die deel uitmaken van ING Groep. De doorbelasting van beheerkosten vormt daarin het voornaamste bestanddeel. Voorts is een bedrag betaald aan ING Bank N.V. voor diensten op het gebied verkoop van verzekeringen ten behoeve van Nationale-Nederlanden Schadeverzekering Maatschappij N.V.. Nationale-Nederlanden Schadeverzekering Maatschappij N.V. heeft in 2007 EUR 7.100 aan rente betaald aan ING groepsmaatschappijen.

### Transacties in afgeleide financiële instrumenten

De uitvoering van transacties in afgeleide financiële instrumenten wordt niet zelfstandig door Nationale-Nederlanden Schadeverzekering Maatschappij N.V. gedaan. Deze transacties worden uitgevoerd door Nationale-Nederlanden Interfinance B.V.

### Overige transacties

Om de dividend uitbetaling mogelijk te maken is een deel van de aandelen portefeuille verkocht aan ING Verzekeringen N.V. Het daarmee gerealiseerde resultaat bedraagt EUR 285.000

## 29 KASSTROOMOVERZICHT

Aangezien de financiering en het kasmiddelenbeheer van Nationale-Nederlanden Schadeverzekering Maatschappij N.V. geïntegreerd zijn in het beleid van ING Verzekeringen N.V. en ING Groep N.V. en dat deze rechtspersonen geen minderhouzsaandeelhouders hebben, is op grond RJ 360.104 geen kasstroomoverzicht opgesteld door Nationale-Nederlanden Schadeverzekering Maatschappij N.V. De jaarrekeningen van ING Verzekeringen N.V. en ING Groep N.V. zijn gedeponereerd bij het handelsregister. Exemplaren van deze geconsolideerde jaarrekeningen zijn verkrijgbaar ten kantore van ING Groep N.V., Amstelveenseweg 500, 1081 KL Amsterdam.

## Additionele informatie bij de balans

### 30 RISICOBEBEER

#### Valutarisico

In deze paragraaf is een gevoeligheidsanalyse opgenomen voor valutarisico en de wijze waarop Nationale-Nederlanden Schadeverzekering Maatschappij N.V. het valutarisico beheerst.

#### Valutagevoeligheid

2007	Actief Positie	Passief positie	Contract grootte afdekkingsinstrument	Bedrag waarover risico wordt gelopen
USD	27.302	-	-26.174	1.129
GBP	485	-	-2.710	-2.225
DKK	23.900	-	-	23.900
Overig	10.689	-	-	10.689
<b>Totaal</b>	<b>62.376</b>	<b>-</b>	<b>-28.884</b>	<b>33.492</b>

2006	Actief Positie	Passief positie	Contract grootte afdekkingsinstrument	Bedrag waarover risico wordt gelopen
USD	44.356	-	-42.855	1.501
GBP	7.426	-	-2.955	4.471
DKK	24.521	-	-	24.521
Overig	10.982	-	-	10.982
<b>Totaal</b>	<b>87.285</b>	<b>-</b>	<b>-45.810</b>	<b>41.475</b>

Het valutarisico heeft volledig betrekking op de beleggingsportefeuille.

#### Renterisico

In deze paragraaf is een gevoeligheidsanalyse opgenomen voor renterisico in plaats van een toelichting op renteherzieningsdata en effectieve rentevoeten omdat deze gevoeligheidsanalyse beter aansluit bij de wijze waarop Nationale-Nederlanden Schadeverzekering Maatschappij N.V. het renterisico beheerst.

#### Rentegevoeligheid

2007	Impact op beleggingen	Impact op Technische Voorzieningen	Impact op afgeleide financiële instrumenten	Impact op eigen vermogen
Toename interest 1%	-107.253			-107.253
Afname interest 1%	123.038			123.038

2006	Impact op beleggingen	Impact op Technische Voorzieningen	Impact op afgeleide financiële instrumenten	Impact op eigen vermogen
Toename interest 1%	-119.581			-119.581
Afname interest 1%	137.849			137.849

## Additionele informatie bij de balans

**Kredietrisico****Risicoklassen verzekeringsportefeuille**

	2007		2006	
	percentage	Euro's	percentage	Euro's
AAA	51%	981.881	47%	1.045.617
AA	12%	226.494	10%	220.230
A	27%	522.904	33%	738.014
BBB	7%	132.767	6%	128.954
BB	2%	36.182	2%	39.679
B	1%	11.466	2%	48.942
CCC of lager	0%	8.522	0%	6.928
Activa zonder rating	-	-	-	-

## Toelichting op de winst-en-verliesrekening

Bedragen in duizenden euro's, tenzij anders aangegeven

## 31 VERDIENDE PREMIES EIGEN REKENING

## Specificatie verdiende premies eigen rekening per branchegroep

	Ongevallen en Ziekte		Motorrijtuigen verzekeringen		Zee-, Transport- en luchtvaartverzekering	
	2007	2006	2007	2006	2007	2006
Direct bedrijf						
Verdiende premies eigen rekening						
Bruto premies	406.901	426.671	235.978	236.176	23.248	22.164
Uitgaande herverzekeringpremies	6.413	7.238	1.187	2.006	342	387
	400.488	419.433	234.791	234.170	22.906	21.777
Wijziging technische voorzieningen niet verdiende premies en lopende risico's						
Bruto premies	13.917	798	-2.107	23.091	-2.880	441
Aandeel herverzekeraars	-	-	52	-197	-	-
	13.917	798	-2.159	23.288	-2.880	441
Indirect bedrijf						
Verdiende premies eigen rekening						
Bruto premies	4	4	117	139	1	3
Uitgaande herverzekeringpremies	-	-	-	-	-	-
	4	4	117	139	1	3
Wijziging technische voorzieningen niet verdiende premies en lopende risico's						
Bruto premies	-	-	-	-	-	-
Aandeel herverzekeraars	-	-	-	-	-	-
	-	-	-	-	-	-
<b>Totaal</b>	<b>414.409</b>	<b>420.235</b>	<b>232.749</b>	<b>257.597</b>	<b>20.027</b>	<b>22.221</b>

	Brand en andere schaden aan zaken		Overige branches		Totaal	
	2007	2006	2007	2006	2007	2006
Direct bedrijf						
Verdiende premies eigen rekening						
Bruto premies	309.903	302.652	121.478	119.642	1.097.508	1.107.305
Uitgaande herverzekeringpremies	10.958	14.677	1.864	1.712	20.764	26.020
	298.945	287.975	119.614	117.930	1.076.744	1.081.285
Wijziging technische voorzieningen niet verdiende premies en lopende risico's						
Bruto premies	11.833	7.477	-2.473	-1.775	18.290	30.032
Aandeel herverzekeraars	-117	-4	65	-4	-	-205
	11.950	7.481	-2.538	-1.771	18.290	30.237
Indirect bedrijf						
Verdiende premies eigen rekening						
Bruto premies	1.947	2.066	1.380	2.350	3.449	4.562
Uitgaande herverzekeringpremies	54	83	-	17	54	100
	1.893	1.983	1.380	2.333	3.395	4.462
Wijziging technische voorzieningen niet verdiende premies en lopende risico's						
Bruto premies	33	8	215	-4	248	4
Aandeel herverzekeraars	-	-	-	-	-	-
	33	8	215	-4	248	4
<b>Totaal</b>	<b>312.821</b>	<b>297.447</b>	<b>118.671</b>	<b>118.488</b>	<b>1.098.677</b>	<b>1.115.988</b>

## Toelichting op de winst-en-verliesrekening

Bedragen in duizenden euro's, tenzij anders aangegeven

## Geografische segmentatie van de bruto premies

	2007	2006
Nederland	1.095.314	1.106.018
Andere EU Lidstaten	5.642	5.227
Overig	-	623
<b>Totaal</b>	<b>1.100.956</b>	<b>1.111.868</b>

## 32 OVERIGE TECHNISCHE BATEN EIGEN REKENING

## Overige technische baten eigen rekening

	2007	2006
Administratievergoedingen	2.578	2.508
	<b>2.578</b>	<b>2.508</b>

## 33 SCHADE/UITKERINGEN EIGEN REKENING

## Specificatie schaden eigen rekening per branchegroep

	Ongevallen en Ziekte		Motorrijtuigen verzekeringen		Zee-, Transport-, en luchtvaartverzekering	
	2007	2006	2007	2006	2007	2006
<b>Direct bedrijf</b>						
Schade eigen rekening						
Bruto	242.051	247.822	155.494	152.670	10.409	13.268
Aandeel herverzekeraars	2.144	2.152	140	396	45	76
	<b>239.907</b>	<b>245.670</b>	<b>155.354</b>	<b>152.274</b>	<b>10.364</b>	<b>13.192</b>
Wijziging technische voorzieningen schade eigen rekening						
Bruto	-1.840	-97.502	-31.963	-16.606	-971	-702
Wijziging aandeel herverzekeraars	7.863	-291	-290	-82	-835	-75
	<b>-9.703</b>	<b>-97.211</b>	<b>-31.673</b>	<b>-16.524</b>	<b>-136</b>	<b>-627</b>
<b>Indirect bedrijf</b>						
Schade eigen rekening						
Bruto	-	-	48	180	-185	-171
Aandeel herverzekeraars	-	-	-	-	-	-
			<b>48</b>	<b>180</b>	<b>-185</b>	<b>-171</b>
Wijziging technische voorzieningen schade eigen rekening						
Bruto	-5	-14	-21	-226	-135	151
Wijziging aandeel herverzekeraars	-	-	-	-	-	-
	<b>-5</b>	<b>-14</b>	<b>-21</b>	<b>-226</b>	<b>-135</b>	<b>151</b>
<b>Totaal</b>	<b>230.199</b>	<b>148.445</b>	<b>123.707</b>	<b>135.704</b>	<b>9.908</b>	<b>12.544</b>

## Toelichting op de winst-en-verliesrekening

Bedragen in duizenden euro's, tenzij anders aangegeven

	Brand en andere schaden aan zaken		Overige branches			Totaal
	2007	2006	2007	2006	2007	2006
<b>Direct bedrijf</b>						
Schade eigen rekening						
Bruto	153.288	127.139	66.529	68.139	627.771	609.038
Aandeel herverzekeraars	1.506	3.170	3.863	5.089	7.698	10.883
	151.782	123.969	62.666	63.050	620.073	598.155
Wijziging technische voorzieningen schade eigen rekening						
Bruto	-866	6.931	-3.365	-2.045	-39.005	-109.924
Wijziging aandeel herverzekeraars	-8.218	5.125	3.505	-102	2.025	4.575
	7.352	1.806	-6.870	-1.943	-41.030	-114.499
<b>Indirect bedrijf</b>						
Schade eigen rekening						
Bruto	1.071	678	1.207	1.516	2.141	2.203
Aandeel herverzekeraars	-	-	40	337	40	337
	1.071	678	1.167	1.179	2.101	1.866
Wijziging technische voorzieningen schade eigen rekening						
Bruto	-155	-237	957	-1.375	641	-1.701
Wijziging aandeel herverzekeraars	-	-	-11	-415	-11	-415
	-155	-237	968	-960	652	-1.286
<b>Totaal</b>	<b>160.050</b>	<b>126.216</b>	<b>57.931</b>	<b>61.326</b>	<b>581.796</b>	<b>484.236</b>

Schadevoorzieningen zijn nooit exact te bepalen, vooral bij langdurige zaken zoals aansprakelijkheid of inkomensderving. De volgende tabellen geven een overzicht van de ontwikkeling van de uitloopresultaten per branche na herverzekering voor de schadejaren 2004 tot en met 2007.

## Uitloop resultaten na herverzekering Ongevallen en ziekte

	Boekjaren voor 2004	2004	2005	2006	Boekjaar 2007 uitloop totaal
Uitloop in 2005	-130.237	-71.928			
Uitloop in 2006	-21.435	-50.264	-69.583		
Uitloop in 2007	1.426	-30.788	-23.563	-28.077	-81.002
Cumulatieve uitloop respectievelijk boekjaren	-150.246	-152.980	-93.146	-28.077	
Technisch resultaat in betreffende boekjaar		149.543	142.423	222.490	248.056
<b>Uitloop percentage</b>		102%	65%	13%	33%

De vrijvallen in boekjaar 2007 bij Ongevallen en Ziekte hebben verschillende oorzaken. In zijn algemeen blijft de gerealiseerde schadelast voor de producten Ziekengeld, AOV Collectief en de WIA producten achter bij de verwachtingen. Dit resulteert in een vrijval op de IBNR voor de schadejaren 2004, 2005 en 2006.

Een ander deel van de vrijvallen hebben een incidenteel (eenmalig) karakter. Bij het product AOV Individueel zijn in 2007 de grondslagen aangepast waardoor er in dat boekjaar over verschillende schadejaren een vrijval is gerealiseerd. Verder is er in 2007 een groot collectief WAO contract afgerekend wat een vrijval veroorzaakte op oudere jaren (voor 2006).

In vergelijking tot boekjaar 2006 hebben de vrijvallen deels een soort gelijke reden. In 2006 was er ook sprake van vrijvallen voor de producten Ziekengeld en AOV Collectief vanwege achterblijvende schadelast realisatie. In 2006 was er echter ook sprake van incidentele vrijvallen door onder andere de herziening van de IBNR voor WIA producten.

## Toelichting op de winst-en-verliesrekening

Bedragen in duizenden euro's, tenzij anders aangegeven

## Uitloop resultaten na herverzekering Motorrijtuigenverzekering

	Boekjaren voor 2004	2004	2005	2006	Boekjaar 2007 uitloop totaal
Uitloop in 2005	-12.141	-14.950			
Uitloop in 2006	-18.339	-11.618	-7.470		
Uitloop in 2007	-4.235	-3.093	-10.738	-19.363	-37.429
Cumulatieve uitloop respectievelijk boekjaren	-34.715	-29.661	-18.208	-19.363	
Technisch resultaat in betreffende boekjaar		-19.923	-1.032	49.410	76.837
<b>Uitloop percentage</b>		149%	1764%	39%	49%

Het uitloopresultaat wordt voornamelijk beïnvloed door incidentele vrijvallen van de IBNR-voorziening als gevolg van herziening van de methodiek.

## Uitloop resultaten na herverzekering Zee-, Transport- en luchtvaartverzekering

	Boekjaren voor 2004	2004	2005	2006	Boekjaar 2007 uitloop totaal
Uitloop in 2005	1.752	2.519			
Uitloop in 2006	261	-625	3.002		
Uitloop in 2007	-1.165	-420	-609	-494	-2.688
Cumulatieve uitloop respectievelijk boekjaren	848	1.474	2.393	-494	
Technisch resultaat in betreffende boekjaar		3.984	790	523	3.642
<b>Uitloop percentage</b>		37%	303%	94%	74%

Het uitloopresultaat komt door een goede schadelastontwikkeling en door reguliere vrijvallen uit de methodiek voor het berekenen van de IBNR-voorziening.

## Uitloop resultaten na herverzekering Brand en andere schade aan zaken

	Boekjaren voor 2004	2004	2005	2006	Boekjaar 2007 uitloop totaal
Uitloop in 2005	-3.940	-7.063			
Uitloop in 2006	-7.316	-5.462	-5.925		
Uitloop in 2007	-2.231	-1.772	123	-9	-3.889
Cumulatieve uitloop respectievelijk boekjaren	-13.487	-14.297	-5.802	-9	
Technisch resultaat in betreffende boekjaar		1.528	23.019	13.312	14.233
<b>Uitloop percentage</b>		936%	25%	0%	27%

Het uitloopresultaat wordt grotendeels verklaard door reguliere vrijvallen uit de IBNR-voorzieningen.

## Toelichting op de winst-en-verliesrekening

Bedragen in duizenden euro's, tenzij anders aangegeven

## Uitloop resultaten na herverzekering overige branches

	Boekjaren voor 2004	2004	2005	2006	Boekjaar 2007 uitloop totaal
Uitloop in 2005	-67.023	27.795			
Uitloop in 2006	-16.220	-47.136	51.489		
Uitloop in 2007	-2.092	4.007	-51.271	52.473	3.117
Cumulatieve uitloop respectievelijk boekjaren	-85.335	-15.334	218	52.473	
Technisch resultaat in betreffende boekjaar		-8.808	45.523	17.305	57.720
<b>Uitloop percentage</b>		174%	0%	303%	5%

De verschuiving tussen de schadejaren wordt veroorzaakt door herziening van de methodiek. De rest van de uitloopresultaten worden verklaard door reguliere vrijvallen uit de IBNR-voorzieningen.

## 34 WINSTDELING EN KORTINGEN

## Winstdeling en kortingen

	2007	2006
Winstdeling ziekengeld	2.023	3.799
	<u>2.023</u>	<u>3.799</u>

## 35 BEDRIJFSKOSTEN

## Specificatie beheers-, personeels- en afschrijvingskosten

	2007	2006
Beheerskosten	90.872	123.446
Personeelskosten	98.814	90.600
Afschrijvingskosten	-	-
Totale beheers, personeels en afschrijvingskosten	<u>189.686</u>	<u>214.046</u>

## Personeelskosten

	2007	2006
Lonen en salarissen	73.121	77.200
Sociale lasten	7.502	7.100
Pensioenlasten	7.139	6.300
Overige personeelskosten	11.052	-
Totale personeelskosten	<u>98.814</u>	<u>90.600</u>

## Toelichting op de winst-en-verliesrekening

Bedragen in duizenden euro's, tenzij anders aangegeven

### Toelichting personeelskosten

De beheerkosten bestaan o.a. uit de beloningskosten van personeel in Nederland dat in dienst is van ING Personeel VOF, een joint venture tussen ING Bank N.V. en ING Verzekeringen N.V.

Medewerkers van Nationale-Nederlanden Schadeverzekering Maatschappij N.V. zijn in dienst van ING Personeel VOF. De personeelskosten van de medewerkers van Nationale-Nederlanden Schadeverzekering Maatschappij N.V. worden door ING Personeel VOF aan Nationale-Nederlanden Schadeverzekering Maatschappij N.V. gefactureerd op basis van een Service Level Agreement. Nationale-Nederlanden Levensverzekering Maatschappij N.V. belast de kosten voor Nationale-Nederlanden Schadeverzekering Maatschappij N.V. door.

Hoewel deze kosten niet in de vorm van salarissen worden uitgekeerd hebben deze kosten wel het karakter van personeelskosten. Derhalve worden deze kosten als zodanig verantwoord. Met ingang van 2007 worden de overige personeelskosten separaat doorbelast.

### Aantal werknemers

Gedurende het jaar 2007 zijn bij Nationale-Nederlanden Schadeverzekering Maatschappij N.V. gemiddeld 1.150 werknemers doorbelast (2006: 1.371), onderverdeeld naar werkzaamheden in de volgende regio's:

#### Gemiddeld aantal werknemers

	2007	2006
Nederland	1.150	1.371
Overige Europa	-	-
Totale aantal werknemers	1.150	1.371

### Beloningen bestuurders en commissarissen

De bezoldiging van bestuurders over 2007 bedraagt EUR 4.268 (2006: EUR 3.260). Aan bestuurders zijn leningen verstrekt, waarvan per 31 december 2007 een bedrag van EUR 2.624 (2006: EUR 1.900) open staat, tegen een gemiddelde rentevoet van 4,78% (2006: 5,05%). De bestuurders zijn tevens bestuurder van andere ING maatschappijen, waaronder Nationale-Nederlanden Levensverzekering Maatschappij N.V. De genoemde bezoldiging vormt de totale beloning voor deze activiteiten. De leden van de Raad van Commissarissen ontvangen uit hoofde van dit commissariaat geen beloning.

Gedetailleerde informatie aangaande het beloningsbeleid van bestuurders en commissarissen is opgenomen in het remuneratierapport in het jaarverslag van ING Groep N.V.

### Optie- en aandelenregeling

Nationale-Nederlanden Schadeverzekering Maatschappij N.V. heeft, als onderdeel van de ING Groep, optierechten op aandelen ING en voorwaardelijke rechten op certificaten van aandelen optierechten toegekend aan een aantal leidinggevende functionarissen (leden van de Raad van Bestuur, alsmede directeuren en overige door de Raad van Bestuur aangewezen functionarissen), aan alle medewerkers van ING Groep in Nederland en aan een aanzienlijk aantal medewerkers in het buitenland. Het doel van de optie- en aandelenregeling is, naast het bevorderen van een duurzame groei van ING Groep, het aantrekken, behouden en motiveren van leidinggevende functionarissen en medewerkers.

Voor een nadere toelichting van deze optie- en aandelenregelingen wordt verwezen naar de jaarrekening van ING Groep N.V.

## Toelichting op de winst-en-verliesrekening

Bedragen in duizenden euro's, tenzij anders aangegeven

**36 OVERIGE TECHNISCHE LASTEN EIGEN REKENING****Overige technische lasten eigen rekening**

	2007	2006
Mutatie voorziening dubieuze debiteuren	-	11.271
	0	11.271

**37 OPBRENGSTEN UIT BELEGGINGEN****Opbrengsten uit beleggingen**

2007	Opbrengsten uit beleggingen	Ongerealiseerde waardeveranderingen	Gerealiseerde waardeveranderingen	Bijzondere waardeveranderingen	Totaal
Beleggingen in groepsmaatschappijen	-	40.095	4.508	-	44.603
Aandelen en deelnemingsbewijzen	24.166	303	289.934	-5.074	309.329
Obligaties en andere vastrentende waardepapieren	101.297	-13.613	-3.166	-47.552	36.966
Vorderingen uit andere leningen	12.214	-110	-	-	12.104
Deposito's bij kredietinstellingen	3.651	-1.515	-	-	2.136
Afgeleide financiële instrumenten	-	5.061	933	-	5.994
Andere financiële beleggingen	500	-	-	-	500
Totaal	141.828	30.221	292.209	-52.626	411.632

**38 ANDERE BATEN****Andere baten**

	2007	2006
Verkoop pleziervaartuigenportefeuille	-	1.500
Vrijval reorganisatievoorziening	1.657	-
Overig	783	177
	2.440	1.677

## Toelichting op de winst-en-verliesrekening

Bedragen in duizenden euro's, tenzij anders aangegeven

**39 ANDERE LASTEN****Andere lasten**

	2007	2006
Overig	-1.650	-
	<u>-1.650</u>	<u>-</u>

**40 BELASTINGEN****Belastingen naar soort**

	2007	2006
Acute belastingen	-39.972	-52.255
Latente belastingen	11.966	-6.766
	<u>-28.006</u>	<u>-59.021</u>

**Aansluiting tussen het wettelijke en effectieve belastingpercentage**

	2007
Resultaat voor belastingen	453.596
Wettelijk belastingpercentage	25,5%
Wettelijk belastingbedrag	115.667
Deelnemingsvrijstelling	-342.128
Andere permanente verschillen	-1.833
Totaal belastbaar bedrag	109.635
Effectief belastingbedrag	27.957
Effectief belastingpercentage	6.16%

## Toelichting op de winst-en-verliesrekening

Bedragen in duizenden euro's, tenzij anders aangegeven

---

**lege pagina**

## Voorstel voor winstbestemming

Bedragen in duizenden euro's, tenzij anders aangegeven

### STATUTAIRE REGELING WINSTVERDELING

De winstverdeling vindt plaats op grond van het bepaalde in artikel 20 van de statuten van onze vennootschap dat als volgt luidt:

1. Als winst wordt beschouwd hetgeen uit de inkomsten na aftrek van uitgaven, reservering en afschrijving overblijft.
2. Winsten en verliezen op beleggingen komen ten bate of ten laste van de extra reserves, te weten de reserves andere dan die voor lopende verplichtingen. Bovendien komen ten bate of ten laste van de extra reserves winsten en verliezen op alle die voor lopende verplichtingen. Bovendien komen ten bate of ten laste van de extra reserves winsten en verliezen op alle in buitenlandse valuta luidende activa en passiva, voor zover zij een gevolg zijn van wijziging in de waarde dezer valuta.
3. De bestemming van de winst wordt door de algemene vergadering op voorstel van de directie met goedkeuring van de commissarissen bepaald.
4. Indien blijkt de vastgestelde winst-en-verliesrekening over enig jaar een verlies geleden is, dat niet uit een reserve bestreden of op een andere wijze gedelgd wordt, geschiedt in de volgende jaren geen winstuitkering zolang zodanig verlies niet is aangezuiverd.

### VOORSTEL VOOR WINSTBESTEMMING

De winstbestemming vindt plaats overeenkomstig de statutaire regeling winstdeling van Nationale-Nederlanden Schadeverzekering Maatschappij N.V. Daarin is gesteld dat de bestemming van de winst, het bestuur en de raad van commissarissen gehoord, door de algemene vergadering van aandeelhouders wordt bepaald.

De algemene vergadering van aandeelhouders kan, gehoord het bestuur en de raad van commissarissen, met algemene stemmen besluiten een deel van de winst af te zonderen ten behoeve van bepaalde verzekeringen met aandeel in de winst. Het bestuur bepaalt de maatstaven waarnaar de aldus afgezonderde winst over de verschillende verzekeringen zal worden verdeeld, en de wijze waarop deze winst ter beschikking zal worden gesteld.

### Voorgestelde winstbestemming

Resultaat na belastingen	425.590
Winstbestemming:	
Toevoeging aan de overige reserves	425.590

Voorgesteld wordt om het resultaat naar belastingen ad EUR 425.590 volledig toe te voegen aan de overige reserves.

### VASTSTELLING JAARREKENING 2006

De jaarrekening van Nationale-Nederlanden Schadeverzekering Maatschappij N.V. voor het jaar eindigend op 31 december 2006 is vastgesteld in de algemene vergadering van aandeelhouders gehouden op 25 april 2007. De algemene vergadering heeft de bestemming van het resultaat vastgesteld conform het daartoe gedane voorstel.

## Accountantsverklaring

### VERKLARING BETREFFENDE DE JAARREKENING

Wij hebben de jaarverslag opgenomen jaarrekening voor het jaar eindigend op 31 december 2007 van Nationale-Nederlanden Schadeverzekering Maatschappij N.V. te Den Haag bestaande uit de balans per 31 december 2007 en de winst-en-verliesrekening over 2007 met de toelichting gecontroleerd.

#### *Verantwoordelijkheid van het bestuur*

Het bestuur van de vennootschap is verantwoordelijk voor het opmaken van de jaarrekening die het vermogen en het resultaat getrouw dient weer te geven, alsmede voor het opstellen van het directieverslag, beide in overeenstemming met Titel 9 Boek 2 BW. Deze verantwoordelijkheid omvat onder meer: het ontwerpen, invoeren en in stand houden van een intern beheersingssysteem relevant voor het opmaken van en getrouw weergeven in de jaarrekening van vermogen en resultaat, zodanig dat deze geen afwijkingen van materieel belang als gevolg van fraude of fouten bevat, het kiezen en toepassen van aanvaardbare grondslagen voor financiële verslaggeving en het maken van schattingen die onder de gegeven omstandigheden redelijk zijn.

#### *Verantwoordelijkheid van de accountant*

Onze verantwoordelijkheid is het geven van een oordeel over de jaarrekening op basis van onze controle. Wij hebben onze controle verricht in overeenstemming met Nederlands recht. Dienovereenkomstig zijn wij verplicht te voldoen aan de voor ons geldende gedragsnormen en zijn wij gehouden onze controle zodanig te plannen en uit te voeren dat een redelijke mate van zekerheid wordt verkregen dat de jaarrekening geen afwijkingen van materieel belang bevat.

Een controle omvat het uitvoeren van werkzaamheden ter verkrijging van controle-informatie over de bedragen en de toelichtingen in de jaarrekening. De keuze van de uit te voeren werkzaamheden is afhankelijk van de professionele oordeelsvorming van de accountant, waaronder begrepen zijn beoordeling van de risico's van afwijkingen van materieel belang als gevolg van fraude of fouten. In die beoordeling neemt de accountant in aanmerking het voor het opmaken van en getrouw weergeven in de jaarrekening van vermogen en resultaat relevante interne beheersingssysteem, teneinde een verantwoorde keuze te kunnen maken van de controlewerkzaamheden die onder de gegeven omstandigheden adequaat zijn maar die niet tot doel hebben een oordeel te geven over de effectiviteit van het interne beheersingssysteem van de vennootschap. Tevens omvat een controle onder meer een evaluatie van de aanvaardbaarheid van de toegepaste grondslagen voor financiële verslaggeving en van de redelijkheid van schattingen die het bestuur van de entiteit heeft gemaakt, alsmede een evaluatie van het algehele beeld van de jaarrekening.

Wij zijn van mening dat de door ons verkregen controle-informatie voldoende en geschikt is als basis voor ons oordeel.

#### *Oordeel*

Naar ons oordeel geeft de jaarrekening een getrouw beeld van de grootte en de samenstelling van het vermogen van Nationale-Nederlanden Schadeverzekering Maatschappij N.V. per 31 december 2007 en van het resultaat over 2007 in overeenstemming met Titel 9 Boek 2 BW.

### VERKLARING BETREFFENDE ANDERE WETTELIJKE VOORSCHRIFTEN EN/OF VOORSCHRIFTEN VAN

#### REGELGEVENDE INSTANTIES

Op grond van de wettelijke verplichting ingevolge artikel 2:393 lid 5 onder e BW melden wij dat het directieverslag, voor zover wij dat kunnen beoordelen, verenigbaar is met de jaarrekening zoals vereist in artikel 2:391 lid 4 BW.

Den Haag, 16 april 2008

Ernst & Young Accountants  
namens deze

w.g. J.J. Hendriks RA

